



Pêches et Océans  
Canada

Garde côtière  
canadienne

Fisheries and Oceans  
Canada

Canadian  
Coast Guard

# Avis aux navigateurs

Édition n° 02/2025  
28 février 2025



Sécurité d'abord, Service constant

## Édition mensuelle de l'Est

Canada 

Avis aux navigateurs – Édition mensuelle de l'Est  
Édition n° 02/2025

Also available in English:  
Notices to Mariners – Monthly Eastern Edition  
Edition No. 02/2025

**Publié sous l'autorité de :**

Programmes de la Garde côtière canadienne  
Aides à la navigation et Voies navigables  
Pêches et Océans Canada  
Montréal QC H2Y 2E7

Pour obtenir plus de renseignements, veuillez communiquer  
avec [DFO.Notmar-Notmar.MPO@dfo-mpo.gc.ca](mailto:DFO.Notmar-Notmar.MPO@dfo-mpo.gc.ca).

© Sa Majesté le Roi du chef du Canada,  
représenté par le ministre des Pêches, des Océans  
et de la Garde côtière canadienne, 2025.

No de cat. Fs152-8F-PDF (fichier PDF, français)  
ISSN 2817-0083

No de cat. Fs152-8E-PDF (fichier PDF, anglais)  
ISSN 2817-0075

Une version Web est disponible ici :

[Avis aux navigateurs – Publications mensuelles](#) (français)  
[Notices to Mariners – Monthly Editions](#) (anglais)

## Notes explicatives – Avis aux navigateurs (NOTMAR)

**Les positions géographiques** correspondent directement aux graduations de la carte du Service hydrographique du Canada à la plus grande échelle (sauf s'il y a indication contraire).

**Les relèvements** sont des relèvements vrais comptés dans le sens des aiguilles d'une montre, de 000° (Nord) à 359°. Les relèvements des feux sont donnés du large.

**La visibilité** des feux est celle qui existe par temps clair.

**Les profondeurs** - Les unités utilisées pour les sondes (mètres, brasses ou pieds) sont indiquées dans le titre de la carte.

**Les élévations** sont rapportées au niveau de la Pleine Mer Supérieure, Grande Marée (sauf s'il y a indication contraire).

**Les distances** peuvent être calculées de la façon suivante :

- 1 mille marin = 1 852 mètres (6 076,1 pieds)
- 1 mille terrestre = 1 609,3 mètres (5 280 pieds)
- 1 mètre = 3,28 pieds

### Les Avis aux navigateurs temporaires et préliminaires – Partie 1A des Avis aux navigateurs

Ces avis sont identifiés par un (T) ou un (P), respectivement. Prière de noter que les cartes marines ne sont pas corrigées par le Service hydrographique du Canada pour ce qui est des avis temporaires (T) et préliminaires (P). Il est recommandé que les navigateurs cartographient ces modifications en utilisant un crayon. Pour la liste des cartes touchées par les avis (T) & (P), veuillez vous référer à la publication courante des [Avis aux navigateurs - Sommaire mensuel des avis temporaires et préliminaires](#).

### Formulaire de suggestions et corrections

Ce formulaire est destiné spécifiquement aux suggestions et aux corrections des publications des Avis aux navigateurs. Il est disponible [en ligne](#) et aussi en [format PDF remplissable](#) inclus dans le fichier ZIP de la publication mensuelle.

Pour faire parvenir des commentaires et suggestions sur de possibles améliorations à apporter aux diverses publications et services : [DFO.Notmar-Notmar.MPO@dfo-mpo.gc.ca](mailto:DFO.Notmar-Notmar.MPO@dfo-mpo.gc.ca).

Pour signaler des différences entre une carte marine et la réalité et/ou des corrections aux livrets des *Instructions nautiques du Canada* : Remplissez le formulaire « [Programme de rapports maritimes](#) » et/ou envoyer un courriel à [shcinfo@dfo-mpo.gc.ca](mailto:shcinfo@dfo-mpo.gc.ca).

Pour signaler des urgences ou des dangers pour la navigation : [Contactez le centre de SCTM le plus près de chez vous](#)

- Canal VHF 16 (156,8 MHz)
- Fréquence MF/HF 2182 kHz/4125 kHz (là où disponible)
- \*16 sur un téléphone cellulaire (là où disponible)

### Le site Web de NOTMAR – Éditions mensuelles, corrections aux cartes et annexes graphiques

Le site Web de NOTMAR permet aux utilisateurs d'accéder aux [publications des éditions mensuelles](#), aux [corrections des cartes](#) et aux [annexes graphiques](#).

Les utilisateurs peuvent s'abonner gratuitement au [service d'avis par courriel](#) pour recevoir des notifications concernant leurs cartes sélectionnées, les annexes graphiques reliées à ces cartes et lorsqu'une nouvelle édition mensuelle des *Avis aux navigateurs* est publiée.

De plus, la publication mensuelle et les fichiers connexes à télécharger, tels que les annexes graphiques de cartes, peuvent être obtenus en téléchargeant un seul fichier ZIP.

## Notes explicatives – Service hydrographique du Canada (SHC)

### Corrections aux cartes – Partie 2 des *Avis aux navigateurs*

Les corrections apportées aux cartes marines seront énumérées dans l'ordre de numérotation des cartes. Chaque correction cartographique mentionnée ne concernera que la carte modifiée; les corrections apportées aux cartes d'intérêt connexe, s'il y en a, seront mentionnées dans les listes de corrections de ces autres cartes.

Les utilisateurs sont invités à consulter la *Carte 1 - Signes conventionnels, abréviations et termes* du Service hydrographique du Canada pour en savoir plus sur la correction des cartes.

L'exemple suivant décrit les éléments que comprendra une correction typique selon la Partie 2 :

No. de la carte	Titre de la carte	Date de la dernière nouvelle édition de la carte	Système de référence géodésique	Dernière correction
1312	Lac Saint-Pierre - Nouvelle édition - 10-MAI-2019 - NAD 1983			
Date de la correction hebdomadaire de la carte	05-AOÛT-2022			LNLM/D. 24-SEPT-2021
Modifier			46°03'32.4"N 073°03'21.6"W	
	(Voir la carte 1 P16)		(Q2022035) LF(2177) MPO(6410690-01)	
Modification de la carte	No. de référence Carte 1	No. de référence de la GCC	No. du Livre des feux	No. de référence du SHC

La dernière correction est identifiée par **LNLM/D** ou **Last (dernier) Notice (Avis) to (aux) Mariners (navigateurs) / Date**.

Les navigateurs sont avisés que seuls les changements les plus importants ayant une incidence directe sur la sécurité à la navigation sont publiés dans la « Partie 2 – Corrections aux cartes ». Cette limite est nécessaire pour veiller à ce que les cartes demeurent claires et faciles à lire. De ce fait, les navigateurs peuvent observer de légères différences de nature non essentielle en ce qui a trait aux renseignements qui se trouvent dans les publications officielles. Par exemple, une petite modification de la portée nominale ou de la hauteur focale d'un feu peut ne pas avoir fait l'objet d'une correction cartographique dans les *Avis aux navigateurs*, mais peut avoir été apportée dans la publication des [Livres des feux, des bouées et des signaux de brume](#).

**Note :** En cas de divergence entre les renseignements relatifs aux aides à la navigation fournis sur les cartes du SHC et la publication des *Livres des feux, des bouées et des signaux de brume*, cette dernière doit être considérée comme contenant les renseignements les plus à jour.

## Notes explicatives – Services de communications et de trafic maritimes (SCTM)

### Avertissements de navigation / Avis à la navigation

La Garde côtière canadienne (GCC) procède à de nombreux changements au système canadien d'aides à la navigation.

Ces changements sont transmis au public par la GCC sous la forme d'avertissements de navigation, anciennement nommé avis à la navigation<sup>1</sup> qui sont, à leur tour, suivis d'un Avis aux navigateurs pour la correction à la main sur les cartes, réimpressions ou nouvelles éditions de cartes marines.

Les navigateurs sont priés de conserver tous les avertissements de navigation (AVNAV) qui sont diffusés par la GCC jusqu'à ce qu'ils soient remplacés ou annulés par des Avis aux navigateurs correspondants ou que des cartes mises à jour soient rendues disponibles au public par le Service hydrographique du Canada (SHC).

Les AVNAV en vigueur sont disponibles sur la page régionale pertinente du site Web des [avertissements de la navigation de la GCC](#).

La GCC et le SHC analysent conjointement l'impact de ces changements et préparent un plan d'action pour l'émission des cartes marines révisées.

Pour plus d'information, communiquer avec vos bureaux régionaux d'émission d'AVNAV.

<b>Région de l'Atlantique (nord)</b> <b>*Centre des SCTM de Port aux Basques</b>  AVNAV séries « N »  Garde côtière canadienne 49, rue Stadium Case postale 99 Port aux Basques NL A0M 1C0  Téléphone : 709-695-2168 ou 1-800-563-9089 Télécopieur : 709-695-7784  Courriel : <a href="mailto:AVNAV.SCTMPortAuxBasques@innav.gc.ca">AVNAV.SCTMPortAuxBasques@innav.gc.ca</a>	<b>Région du Centre</b> <b>*Centre des SCTM de Prescott</b>  AVNAV séries « Q » et « C »  Garde côtière canadienne 401, rue King Ouest Case postale 1000 Prescott ON K0E 1T0  Téléphone : 613-925-0666 Télécopieur : 613-925-4519  Courriel : <a href="mailto:AVNAV.SCTMPrescott@innav.gc.ca">AVNAV.SCTMPrescott@innav.gc.ca</a>
<b>Région de l'Atlantique (sud)</b> <b>*Centre des SCTM de Sydney</b>  AVNAV séries « M »  Garde côtière canadienne 1190, chemin Westmount Sydney NS B1R 2J6  Téléphone : 902-564-7751 ou 1-800-686-8676 Télécopieur : 902-564-7662  Courriel : <a href="mailto:AVNAV.SCTMSydney@innav.gc.ca">AVNAV.SCTMSydney@innav.gc.ca</a>	<b>Région de l'Arctique</b> <b>*Centre des SCTM d'Iqaluit</b> <i>En opération de la mi-mai approximativement à la fin de décembre.</i>  AVNAV séries « A »  Garde côtière canadienne Case postale 189 Iqaluit NU X0A 0H0  Téléphone : 867-979-5269 Télécopieur : 867-979-4264  Courriel : <a href="mailto:AVNAV.SCTMIqaluit@innav.gc.ca">AVNAV.SCTMIqaluit@innav.gc.ca</a>

\*Service disponible en français et en anglais.

<sup>1</sup> L'expression « Avis à la navigation » fut changée à « Avertissement de navigation » en janvier 2019.

## Table des matières

<b>Partie 1 : Renseignements généraux et sur la sécurité</b>	<b>1</b>
*505/23 Service hydrographique du Canada – Calculs de la déclinaison magnétique.....	1
*1207/23 Service hydrographique du Canada – Processus de révision de noms géographiques inappropriés .....	1
*1206/24 Service hydrographique du Canada – Instructions nautiques du Canada PAC 205 et PAC 206 remplacées par PAC 203 .....	1
*201/25 Service hydrographique du Canada – Cartes électroniques de navigation.....	1
*202/25 Transports Canada - Bulletin de la sécurité des navires No. 01/2025 .....	3
*203/25 Publication de la Garde côtière canadienne – L'Édition annuelle des Avis aux navigateurs 2025 .....	3
*204/25 Publication de la Garde côtière canadienne – Publication <i>Livre des feux, des bouées et des signaux de brume</i> : Liste des aides à la navigation AIS incluses dans une annexe dédiée .	3
<b>Partie 1A : Avis temporaires et préliminaires</b>	<b>4</b>
Rappel – Période de commentaires pour les avis préliminaires actifs .....	4
*206/25 Sorel-Tracy à/to Varennes – Obstruction cartographiée.....	4
*207/25 Sorel-Tracy à/to Otterburn-Park – Obstruction cartographiée .....	4
*208(P)/25 Chenal du Bic et les approches/and approaches – Aide à la navigation à être abandonnée .....	5
*209(P)/25 Cap Whittle à/to Havre Saint-Pierre et/and Île d'Anticosti – Aide à la navigation à être abandonnée .....	5
*210(T)/25 Toronto Harbour – Travaux de construction .....	6
*211/25 Cobourg to/à Oshawa – Opérations de dragage complétées.....	6
<b>Partie 2 : Corrections aux cartes</b>	<b>7</b>
<b>Partie 3 : Corrections aux Aides radio à la navigation maritime</b>	<b>28</b>
*212/25 Aides radio à la navigation maritime 2025 (Atlantique, Saint-Laurent, Grands Lacs, Lac Winnipeg, Arctique et Pacifique) .....	28
<b>Partie 4 : Corrections aux Instructions nautiques du Canada</b>	<b>39</b>
Aucune correction pour cette partie.....	39
<b>Partie 5 : Corrections aux Livres des feux, des bouées et des signaux de brume</b>	<b>40</b>

## Index numérique des cartes canadiennes en cause

Cet index numérique liste toutes les cartes marines mentionnées dans cette édition mensuelle des Avis aux navigateurs. Seules les cartes figurant dans la partie 2 de cette publication nécessitent une correction de carte. L'apparition des cartes dans toutes les autres parties, en particulier celles relatives à la correction d'autres publications nautiques, est incluse ici à titre de référence.

n° de la carte	Pages	n° de la carte	Pages	n° de la carte	Pages
1203	<a href="#">7, 42</a>	4302	<a href="#">17</a>	14853 (É.-U.)	<a href="#">46</a>
1223	<a href="#">5</a>	4335	<a href="#">18</a>	14884 (É.-U.)	<a href="#">46</a>
1233	<a href="#">42</a>	4340	<a href="#">18</a>		
1236	<a href="#">7, 8, 9</a>	4455	<a href="#">42</a>		
1310	<a href="#">9</a>	4460	<a href="#">18</a>		
1311	<a href="#">4, 9, 10, 44, 45</a>	4462	<a href="#">18</a>		
1312	<a href="#">4, 11, 12, 43, 44</a>	4466	<a href="#">4</a>		
1314	<a href="#">12, 13, 14, 43</a>	4486	<a href="#">18</a>		
1315	<a href="#">4, 14</a>	4491	<a href="#">18, 19</a>		
1317	<a href="#">42</a>	4523	<a href="#">40</a>		
1320	<a href="#">42</a>	4530	<a href="#">40</a>		
1350	<a href="#">14</a>	4679	<a href="#">40</a>		
1430	<a href="#">45</a>	4823	<a href="#">40</a>		
2006	<a href="#">46</a>	4846	<a href="#">19</a>		
2017	<a href="#">14</a>	4847	<a href="#">19, 41</a>		
2019	<a href="#">14</a>	4850	<a href="#">40</a>		
2058	<a href="#">6</a>	4906	<a href="#">20</a>		
2085	<a href="#">6</a>	4911	<a href="#">20</a>		
2123	<a href="#">46</a>	4912	<a href="#">20, 21</a>		
2181	<a href="#">14</a>	4913	<a href="#">21, 41</a>		
2207	<a href="#">14, 15</a>	4920	<a href="#">22</a>		
2224	<a href="#">15</a>	4937	<a href="#">22</a>		
2228	<a href="#">15</a>	5338	<a href="#">48</a>		
2260	<a href="#">15</a>	6212	<a href="#">47</a>		
2297	<a href="#">15, 16</a>	6216	<a href="#">47</a>		
2298	<a href="#">16</a>	6217	<a href="#">46, 47</a>		
4011	<a href="#">16</a>	7010	<a href="#">22</a>		
4012	<a href="#">16</a>	7011	<a href="#">22</a>		
4023	<a href="#">16</a>	7052	<a href="#">22</a>		
4025	<a href="#">5</a>	7170	<a href="#">23</a>		
4026	<a href="#">17</a>	7527	<a href="#">23</a>		
4233	<a href="#">41</a>	7569	<a href="#">23, 24</a>		
4234	<a href="#">41</a>	7685	<a href="#">47</a>		
4278	<a href="#">41</a>	7940	<a href="#">24, 25</a>		
4279	<a href="#">17</a>	7950	<a href="#">26, 27</a>		

## Partie 1 : Renseignements généraux et sur la sécurité

### **\*505/23 Service hydrographique du Canada – Calculs de la déclinaison magnétique**

(Publication récurrente de l'avis \*505/23, initialement publié dans la publication des *Avis aux navigateurs - Édition mensuelle de l'Est 05/2023*.)

Les navigateurs sont informés que le SHC a adopté le Modèle magnétique mondial (WMM) harmonisé, qui se trouve sur le site web du NCEI/NOAA. Les anciennes informations concernant la déclinaison de la rose de compas sur les produits de navigation du SHC peuvent être mises à jour en utilisant ce site web : <https://www.ngdc.noaa.gov/geomag/calculators/magcalc.shtml#declination>. Bien que les différences dans les déclinaisons des modèles soient faibles chaque année, elles peuvent gagner en importance sur une longue période.

### **\*1207/23 Service hydrographique du Canada – Processus de révision de noms géographiques inappropriés**

(Publication récurrente de l'avis \*1207/23, initialement publié dans la publication des *Avis aux navigateurs - Édition mensuelle de l'Est 12/2023*.)

Les dossiers du Service hydrographique du Canada pourraient contenir des noms géographiques susceptibles d'être considérés comme inappropriés, offensants et péjoratifs. Les autorités de dénomination géographique s'affairent à corriger plusieurs toponymes offensants, le processus de révision est en cours. Pour obtenir de plus amples renseignements sur les noms géographiques inappropriés, veuillez consulter [l'annonce suivante](#).

### **\*1206/24 Service hydrographique du Canada – Instructions nautiques du Canada PAC 205 et PAC 206 remplacées par PAC 203**

(Publication récurrente de l'avis \*1206/24, initialement publié dans la publication des *Avis aux navigateurs - Édition mensuelle de l'Est 12/2024*.)

Les Instructions nautiques du Canada PAC 205 et PAC 206 seront annulées le 31 janvier 2025 et remplacées par le PAC 203 qui contiendra l'information contenue précédemment dans les deux éditions. Les navigateurs pourront obtenir le PAC 203 le 31 janvier 2025 auprès des [Instructions nautiques du Canada](#).

### **\*201/25 Service hydrographique du Canada – Cartes électroniques de navigation**

Numéro CÉN S-57	Titre de la carte	L'échelle de compilation	Publié
<b>Cartes nouvelles</b>			
CA4ALE8A (Edn 1.000)	Transit6700N09700W	1:90 000	2025-02-07
CA4ALEJA (Edn 1.000)	Transit6700N09600W	1:90 000	2025-02-07
CA4AWE8A (Edn 1.000)	Transit6800N09700W	1:90 000	2025-02-07
CA4AWEJA (Edn 1.000)	Transit6800N09600W	1:90 000	2025-02-07
CA4AWEUA (Edn 1.000)	Transit6800N09500W	1:90 000	2025-02-07
CA4AWF5A (Edn 1.000)	Transit6800N09400W	1:90 000	2025-02-07
CA4B7DXA (Edn 1.000)	Transit6900N09800W	1:45 000	2025-02-07
CA4B7E8A (Edn 1.000)	Transit6900N09700W	1:22 500	2025-02-07



Numéro CÉN S-57	Titre de la carte	L'échelle de compilation	Publié
CA4B7EJA (Edn 1.000)	Transit6900N09600W	1:22 500	2025-02-07
CA4B7EUA (Edn 1.000)	Transit6900N09500W	1:22 500	2025-02-07
CA4B7F5A (Edn 1.000)	Transit6900N09400W	1:22 500	2025-02-07
CA4BHKDA (Edn 1.000)	CA4BHKDA	1:22 500	2025-02-28
CA53RPLA (Edn 1.000)	CA53RPLA	1:6 000	2025-02-07
CA53TPPA (Edn 1.000)	CA53TPPA	1:4 000	2025-02-07
CA53XPAA (Edn 1.000)	CA53XPAA	1:11 000	2025-02-14
CA53XPGA (Edn 1.000)	CA53XPGA	1:11 000	2025-02-07
CA53YP9A (Edn 1.000)	CA53YP9A	1:11 000	2025-02-14
CA53YPJA (Edn 1.000)	CA53YPJA	1:11 000	2025-02-07
CA546Q2A (Edn 1.000)	Dorchester Cape	1:6 000	2025-02-28
CA589NGA (Edn 1.000)	CA589NGA	1:11 000	2025-02-28
CA589NHA (Edn 1.000)	CA589NHA	1:11 000	2025-02-28
CA589NJA (Edn 1.000)	CA589NJA	1:11 000	2025-02-28
CA589NKA (Edn 1.000)	CA589NKA	1:11 000	2025-02-28
<b>Nouvelles éditions</b>			
CA448PXA (Edn 2.000)	CA448PXA	1:90 000	2025-02-14
CA455SNA (Edn 2.000)	CA455SNA	1:90 000	2025-02-28
CA45FSNA (Edn 2.000)	CA45FSNA	1:90 000	2025-02-28
CA570174 (Edn 5.000)	Malaspina Inlet, Okeover Inlet and/et Lancelot Inlet	1:6 000	2025-02-21
CA571043 (Edn 2.000)	Alliford Bay (Part 1 of 4)	1:6 000	2025-02-28
CA573253 (Edn 9.000)	Port of Thunder Bay	1:10 000	2025-02-28
<b>Cartes retirées en permanence</b>			
CA373394	James Ross Strait		
CA373464	Spence Bay and Approaches/et les Approches		
CA373468	St. Roch and/et Rasmussen Basins		
CA373469	Simpson Strait to/a Rasmussen Basin		
CA476023	Seal Cove and Approaches/et les approches	Remplacé par CA43MPBA	
CA476179	Hillsborough Bay	Remplacé par CA476581	
CA570410	Secret Cove and/et Smuggler Cove	Remplacé par CA571253	
CA576007	Marine Atlantic Terminal/Terminal de Marine Atlantique	Remplacé par CA53TPPA	
CA576008	Digby	Remplacé par CA53TPPA	
CA576012	Dipper Harbour	Remplacé par CA53XPGA	
CA576013	Musquash Harbour	Remplacé par CA53YPJA	
CA576026	East Sandy Cove	Remplacé par CA53RPLA	
CA576036	Todd's Point	Remplacé par CA53YP9A	

Numéro CÉN S-57	Titre de la carte	L'échelle de compilation	Publié
CA576037	Beaver Harbour	Remplacé par CA53XPDA	
CA576038	Saint Andrews	Remplacé par CA53XPAA	
CA576077	Borden		
CA576163	Victoria Wharf	Remplacé par CA54AQDA	
CA576182	Summerside Harbour		
CA576499	Weymouth	Remplacé par CA53RPLA	

**\*202/25 Transports Canada - Bulletin de la sécurité des navires No. 01/2025**

Un nouveau **Bulletin de la sécurité des navires** a récemment été publié sur le [site web de Transports Canada](#).

Pour consulter ou télécharger ce bulletin, s'il vous plaît cliquez sur le lien ci-dessous :

[Bulletin No. 01/2025](#) – Mise à jour du Plan d'Urgence national sur les Lieux de Refuge  
No SGDDI : 20705997

Inscrivez-vous au [bulletin électronique](#) pour recevoir un avis par courriel chaque fois qu'un nouveau Bulletin de la sécurité des navires est publié sur notre site web.

Contactez-nous au [securitemaritime-marinesafety@tc.gc.ca](mailto:securitemaritime-marinesafety@tc.gc.ca) ou 1-855-859-3123 (sans frais).

**\*203/25 Publication de la Garde côtière canadienne – L'Édition annuelle des Avis aux navigateurs 2025**

L'[Édition annuelle des Avis aux navigateurs 2025](#) peut maintenant être téléchargée gratuitement à partir du site Web NOTMAR.

La version papier de cette publication n'est plus vendue. Cette version en ligne imprimable est maintenue à jour.

Les modifications apportées à cette publication sont publiées dans la Partie 1 des [éditions mensuelles des Avis aux navigateurs](#).

L'édition 2025 contient les mises à jour jusqu'au 28 février 2025 et remplace l'édition 2024.

**\*204/25 Publication de la Garde côtière canadienne – Publication *Livre des feux, des bouées et des signaux de brume* : Liste des aides à la navigation AIS incluses dans une annexe dédiée**

Une liste des aides à la navigation AIS figure désormais dans une annexe spécifique à la fin de chaque volume de la publication *Livre des feux, des bouées et des signaux de brume*. Cette annexe contient une liste des aides à la navigation AIS physiques, virtuelles et synthétiques dans l'ordre de leur numéro Livre des feux et répertoriées dans leur section respective du Livre des feux.

Les aides à la navigation AIS présentées dans cette annexe sont déployées de manière permanente. Celles-ci sont répertoriées avec leur type d'aide AIS et numéro MMSI.

## Partie 1A : Avis temporaires et préliminaires

### Rappel – Période de commentaires pour les avis préliminaires actifs

Nous vous rappelons que la période de commentaires est toujours ouverte pour les avis préliminaires actifs suivants :

n° d'avis	n° de la carte de référence	Aides concernées (n° LF)	L'intention de l'avis
<b>Côte de l'Atlantique</b>			
<a href="#">1211(P)/24</a>	4466	LISTE	Bouées non lumineuses à être enlevées

Veuillez vous référer à la publication des [Avis aux navigateurs - Sommaire mensuel des avis \(T\) et \(P\)](#) pour plus de détails.

### Côte de Terre-Neuve-et-Labrador

#### Avis temporaires

Aucun avis applicable pour cette édition.

#### Avis préliminaires

Aucun avis applicable pour cette édition.

### Côte de l'Atlantique

#### Avis temporaires

#### \*206/25 Sorel-Tracy à/to Varennes – Obstruction cartographiée

Référence : Avis 811(T)/24 est annulé (Carte 1311, 1312).

Le câble en acier a été cartographié sur la carte 1312.

#### \*207/25 Sorel-Tracy à/to Otterburn-Park – Obstruction cartographiée

Référence : Avis 726(T)/24 est annulé (Carte 1350).

Les ancrs et les chaînes ont été cartographiées sur la carte 1312.

## Avis préliminaires

### Région du Centre : Secteur Saint-Laurent

#### Soumission des commentaires

Tous les navigateurs et toutes les personnes concernées sont priés de présenter leurs observations dans les trois mois suivant la date de publication initiale concernant ces avis (P). Suivant cette date, cet avis sera annulé. Ces observations devront exposer les faits sur lesquels elles reposent et donner à l'appui les renseignements ayant trait à la sécurité, au commerce et aux biens publics.

Tout commentaire doit être adressé à la personne suivante :

Surintendante  
Aides à la navigation et Voies navigables  
Garde côtière canadienne, région du Centre  
1550, Avenue D'Estimauville  
Québec QC G1J 5E9  
Téléphone : (418) 648-7450  
Courriels :  
Région du Saint-Laurent : [DFO.AtoNStLawrence-StLaurentAalaN.MPO@dfo-mpo.gc.ca](mailto:DFO.AtoNStLawrence-StLaurentAalaN.MPO@dfo-mpo.gc.ca)  
Région des Grands Lacs :  
[DFO.CCGCentralAtoNGreatLakes-GrandsLacsAalaNCentreGCC.MPO@dfo-mpo.gc.ca](mailto:DFO.CCGCentralAtoNGreatLakes-GrandsLacsAalaNCentreGCC.MPO@dfo-mpo.gc.ca)

### **\*208(P)/25 Chenal du Bic et les approches/and approaches – Aide à la navigation à être abandonnée**

Carte de référence : 1223

La Garde côtière canadienne propose d'abandonner en permanence l'aide à la navigation suivante :

Nom de l'aide	n° LF	Position
Île Bicquette – Feu à secteurs	1748	48° 24' 55.6"N 068° 53' 34.0"W

La structure demeura en place.

La date de publication initiale : le vendredi 28 février 2025

La date limite pour la [soumission des commentaires](#) : le jeudi 29 mai 2025

(Q2024-215)

### **\*209(P)/25 Cap Whittle à/to Havre Saint-Pierre et/and Île d'Anticosti – Aide à la navigation à être abandonnée**

Carte de référence : 4025

La Garde côtière canadienne propose d'abandonner en permanence l'aide à la navigation suivante :

Nom de l'aide	n° LF	Position
Cap-de-la-Table	1513.2	49° 21' 04.3"N 061° 53' 44.4"W

La structure demeura en place.

La date de publication initiale : le vendredi 28 février 2025

La date limite pour la [soumission des commentaires](#) : le jeudi 29 mai 2025

(Q2025-026)

## Eaux intérieures

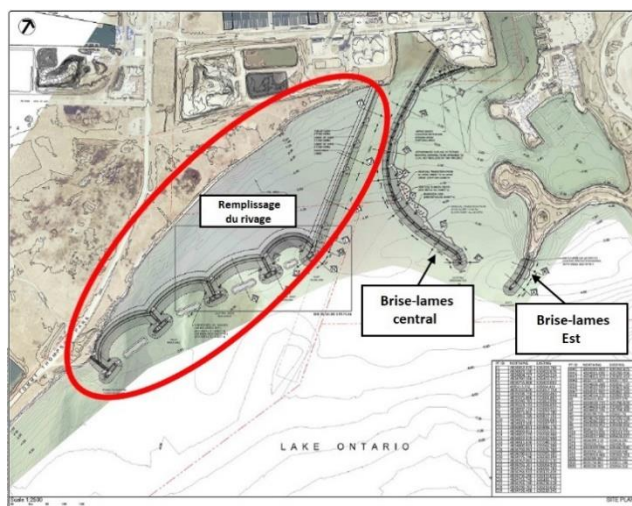
### Avis temporaires

#### **\*210(T)/25 Toronto Harbour – Travaux de construction**

Carte de référence : 2085

Référence : Avis 512(T)/23 est annulé (Carte 2085).

Des travaux de construction ont lieu à Ashbridge's Bay et consistent en la construction de deux brise-lames et du remplissage du rivage. Divers équipements sont utilisés, notamment des remorqueurs et des barges. Des aides à la navigation temporaires sont en place durant la construction. Les opérations sont prévues aux positions suivantes :



#### **Travaux de construction des brise-lames**

43° 39' 20.7 "N 079° 18' 48.1 "W

Phase 1 : Complétée

Phase 2 : 2021-04-01 au 2025-05-31

Phase 3 : 2021-04-01 au 2025-05-31

#### **Travaux de remplissage du rivage**

43° 39' 01.4"N 079° 19' 01.9"W

La mise en œuvre de la zone de remplissage du rivage devrait durer environ cinq ans.

Les navigateurs sont priés de rester à l'écart de la zone de construction.

#### **\*211/25 Cobourg to/à Oshawa – Opérations de dragage complétées**

Référence : Avis 727(T)/24 est annulé (Carte 2058).

Les opérations de dragage au quai St. Mary's Cement sont complétées.

### Avis préliminaires

Aucun avis applicable pour cette édition.

## Partie 2 : Corrections aux cartes

### 1203 - Tadoussac - Nouvelle édition - 16-AOÛT-2024 - NAD 1983

21-FÉVR-2025

LNMD. 08-NOV-2024

Rayer	la profondeur de 14,9 mètres (Voir la Carte 1, I10)	48°08'21.1"N 069°43'32.6"W
		<i>MPO(6411198-01)</i>
Porter	une profondeur de 14,1 mètres (Voir la Carte 1, I10)	48°08'21.2"N 069°43'32.7"W
		<i>MPO(6411198-02)</i>
Rayer	la profondeur de 7 mètres (Voir la Carte 1, I10)	48°08'22.2"N 069°43'32.0"W
		<i>MPO(6411198-03)</i>
Porter	une profondeur de 6,5 mètres (Voir la Carte 1, I10)	48°08'22.4"N 069°43'32.0"W
		<i>MPO(6411198-04)</i>
Rayer	la profondeur de 7,9 mètres (Voir la Carte 1, I10)	48°08'22.2"N 069°43'33.4"W
		<i>MPO(6411198-05)</i>
Porter	une profondeur de 7 mètres (Voir la Carte 1, I10)	48°08'22.4"N 069°43'33.3"W
		<i>MPO(6411198-06)</i>

### 1236 - Port de Rimouski - Nouvelle édition - 26-OCT-2012 - NAD 1983

07-FÉVR-2025

LNMD. 27-DÉC-2024

Modifier	4,9m (2019) pour lire 4,5m (2024) (Voir la Carte 1, I22)	48°28'58.5"N 068°31'08.3"W
		<i>MPO(6411231-02)</i>
Porter	une profondeur de 1,1 mètre (Voir la Carte 1, I10)	48°28'46.6"N 068°30'49.7"W
		<i>MPO(6411231-03)</i>
Rayer	la profondeur de 2,6 mètres (Voir la Carte 1, I10)	48°28'48.8"N 068°30'53.2"W
		<i>MPO(6411231-04)</i>
Rayer	la profondeur de 2,2 mètres (Voir la Carte 1, I10)	48°28'50.1"N 068°30'55.0"W
		<i>MPO(6411231-05)</i>
Porter	une profondeur de 1,8 mètre (Voir la Carte 1, I10)	48°28'49.8"N 068°30'55.1"W
		<i>MPO(6411231-06)</i>
Porter	une profondeur de 4,9 mètres (Voir la Carte 1, I10)	48°28'45.3"N 068°30'57.9"W
		<i>MPO(6411231-07)</i>
Rayer	la profondeur de 2,8 mètres (Voir la Carte 1, I10)	48°28'52.0"N 068°30'53.0"W
		<i>MPO(6411231-08)</i>

Porter	une profondeur de 2,5 mètres (Voir la Carte 1, I10)	48°28'52.0"N 068°30'53.0"W <i>MPO(6411231-09)</i>
Porter	une profondeur de 2,3 mètres (Voir la Carte 1, I10)	48°28'55.5"N 068°30'57.9"W <i>MPO(6411231-10)</i>
Rayer	la profondeur de 5,2 mètres (Voir la Carte 1, I10)	48°28'55.1"N 068°31'08.0"W <i>MPO(6411231-11)</i>
Porter	une profondeur de 4,8 mètres (Voir la Carte 1, I10)	48°28'54.9"N 068°31'08.2"W <i>MPO(6411231-12)</i>
Rayer	la profondeur de 7,1 mètres (Voir la Carte 1, I10)	48°28'50.3"N 068°31'03.1"W <i>MPO(6411231-13)</i>
Porter	une profondeur de 5,1 mètres (Voir la Carte 1, I10)	48°28'50.3"N 068°31'03.1"W <i>MPO(6411231-14)</i>
Rayer	la profondeur de 6,3 mètres (Voir la Carte 1, I10)	48°28'47.1"N 068°30'58.8"W <i>MPO(6411231-15)</i>
Porter	une profondeur de 5 mètres (Voir la Carte 1, I10)	48°28'47.1"N 068°30'58.8"W <i>MPO(6411231-16)</i>
Rayer	la profondeur de 6,6 mètres (Voir la Carte 1, I10)	48°28'45.1"N 068°30'55.5"W <i>MPO(6411231-17)</i>
Rayer	la profondeur de 5,1 mètres (Voir la Carte 1, I10)	48°28'43.2"N 068°30'52.0"W <i>MPO(6411231-18)</i>
Porter	une profondeur de 4,8 mètres (Voir la Carte 1, I10)	48°28'42.7"N 068°30'51.8"W <i>MPO(6411231-19)</i>
Rayer	la profondeur de 5,1 mètres (Voir la Carte 1, I10)	48°28'43.0"N 068°31'04.3"W <i>MPO(6411231-20)</i>
Porter	une profondeur de 4,4 mètres (Voir la Carte 1, I10)	48°28'42.8"N 068°31'04.3"W <i>MPO(6411231-21)</i>
Rayer	la profondeur de 5,1 mètres (Voir la Carte 1, I10)	48°28'45.3"N 068°31'06.5"W <i>MPO(6411231-22)</i>
Porter	une profondeur de 4,7 mètres (Voir la Carte 1, I10)	48°28'45.3"N 068°31'06.5"W <i>MPO(6411231-23)</i>

Porter une profondeur de 4,8 mètres  
(Voir la Carte 1, I10) 48°28'47.5"N 068°31'03.3"W  
MPO(6411231-24)

Rayer la profondeur de 3,2 mètres  
(Voir la Carte 1, I10) 48°28'54.8"N 068°30'56.0"W  
MPO(6411231-25)

**1236 - Rimouski - Nouvelle édition - 26-OCT-2012 - NAD 1983**  
07-FÉVR-2025

Modifier 4,9m (2019) pour lire 4,5m (2024)  
(Voir la Carte 1, I22) 48°29'18.0"N 068°31'09.2"W  
MPO(6411231-01)

**1310 - Section A-B - Nouvelle édition - 07-JUIN-2019 - NAD 1983**  
21-FÉVR-2025

Rayer le feu d'alignement antérieur Iso G 1s11m14M  
(Voir la Carte 1, P20.2) 45°42'44.8"N 073°26'22.8"W  
MPO(6411219-01)

Modifier Iso G 1s32M14M pour lire Iso G 2s19m19M vis-à-vis le feu  
(Voir la Carte 1, P16) 45°41'36.7"N 073°27'37.6"W  
MPO(6411219-02)

Modifier Iso G 2s33m4M pour lire Iso G 2s18m7M vis-à-vis le feu  
(Voir la Carte 1, P16) 45°41'36.7"N 073°27'37.6"W  
MPO(6411219-03)

Porter un feu d'alignement postérieur Iso G 2s31m19M  
(Voir la Carte 1, P16, P20.2) 45°41'15.8"N 073°28'00.4"W  
MPO(6411219-04)

Porter un trait tireté d'alignement  
(Voir la Carte 1, P20.2) entre 45°41'36.7"N 073°27'37.6"W  
et 45°41'15.8"N 073°28'00.4"W  
MPO(6411219-05)

**1310 - Section B-C - Nouvelle édition - 07-JUIN-2019 - NAD 1983**  
21-FÉVR-2025

Porter une profondeur de 10 mètres  
(Voir la Carte 1, I10) 45°33'16.5"N 073°30'46.8"W  
MPO(6411229-01)

**1311 - Sorel-Tracy à/to Varennes - Nouvelle édition - 17-MAI-2019 - NAD 1983**  
21-FÉVR-2025

Rayer le feu d'alignement antérieur Iso G 1s11m14M  
(Voir la Carte 1, P20.2) 45°42'44.8"N 073°26'22.8"W  
MPO(6411219-01)

Modifier Iso G 1s32M14M pour lire Iso G 2s19m19M vis-à-vis le feu  
(Voir la Carte 1, P16) 45°41'36.7"N 073°27'37.6"W  
MPO(6411219-02)

Modifier Iso G 2s33m4M pour lire Iso G 2s18m7M vis-à-vis le feu  
(Voir la Carte 1, P16) 45°41'36.7"N 073°27'37.6"W  
MPO(6411219-03)



Porter	un feu d'alignement postérieur Iso G 2s31m19M (Voir la Carte 1, P16, P20.2)	45°41'15.8"N 073°28'00.4"W <i>MPO(6411219-04)</i>
Porter	un trait tiré d'alignement (Voir la Carte 1, P20.2)	entre 45°41'36.7"N 073°27'37.6"W et 45°41'15.8"N 073°28'00.4"W <i>MPO(6411219-05)</i>
Rayer	la profondeur de 14,2 mètres (Voir la Carte 1, I10)	46°02'55.1"N 073°08'56.2"W <i>MPO(6411228-04)</i>
Porter	une profondeur de 13,4 mètres (Voir la Carte 1, I10)	46°02'56.2"N 073°08'58.2"W <i>MPO(6411228-05)</i>
Porter	une profondeur de 12,1 mètres (Voir la Carte 1, I10)	46°03'09.0"N 073°07'34.5"W <i>MPO(6411228-06)</i>
Rayer	la profondeur de 12,8 mètres (Voir la Carte 1, I10)	45°59'01.4"N 073°11'01.6"W <i>MPO(6411229-05)</i>
Porter	une prise d'eau (Voir la Carte 1, L41.1)	entre 46°01'09.9"N 073°09'45.0"W et 46°01'09.1"N 073°09'41.3"W <i>MPO(6411233-05)</i>
Porter	une légende WLts (Voir la Carte 1, V105)	45°59'51.6"N 073°11'23.4"W <i>MPO(6411233-06)</i>
<b>1311 - Terminal de Contrecoeur - Nouvelle édition - 17-MAI-2019 - NAD 1983</b>		
21-FÉVR-2025		LN/D. 25-OCT-2024
Porter	une profondeur de 9,3 mètres (Voir la Carte 1, I10)	45°50'40.2"N 073°16'29.4"W <i>MPO(6411229-04)</i>
Porter	une profondeur de 6,3 mètres (Voir la Carte 1, I10)	45°49'07.7"N 073°18'17.4"W <i>MPO(6411235-01)</i>
Porter	une profondeur de 3.3 mètres (Voir la Carte 1, I10)	45°49'22.9"N 073°17'52.8"W <i>MPO(6411235-03)</i>
<b>1311 - Terminal pétrolier / Oil terminal - Nouvelle édition - 17-MAI-2019 - NAD 1983</b>		
21-FÉVR-2025		LN/D. 25-OCT-2024
Porter	un fond dangereux (Voir la Carte 1, K31)	46°00'14.0"N 073°10'17.0"W <i>MPO(6411233-01)</i>
Porter	une légende WLts (Voir la Carte 1, V105)	45°59'51.6"N 073°11'23.4"W <i>MPO(6411233-06)</i>

**1312 - Lac Saint-Pierre - Nouvelle édition - 10-MAI-2019 - NAD 1983**  
21-FÉVR-2025

LNMD. 18-OCT-2024

Rayer	la bouée espar de tribord privée lumineuse rouge, FL R Priv marquée SH20 (Voir la Carte 1, Qb)	46°12'48.0"N 072°55'07.0"W  MPO(6411112-01)
Rayer	la bouée espar de bâbord privée verte marquée SH19 (Voir la Carte 1, Qc)	46°12'47.9"N 072°55'09.9"W  MPO(6411112-02)
Rayer	la bouée espar de bâbord privée verte marquée SH17 (Voir la Carte 1, Qc)	46°12'39.5"N 072°55'04.2"W  MPO(6411112-03)
Rayer	la bouée espar de bâbord privée verte marquée SH13 (Voir la Carte 1, Qc)	46°12'26.6"N 072°54'55.1"W  MPO(6411112-04)
Rayer	la bouée espar de bâbord privée verte marquée SH9 (Voir la Carte 1, Qc)	46°12'11.3"N 072°54'44.8"W  MPO(6411112-05)
Rayer	la bouée espar de bâbord privée verte marquée SH5 (Voir la Carte 1, Qc)	46°11'56.8"N 072°54'34.8"W  MPO(6411112-06)
Rayer	la bouée espar de bâbord privée lumineuse verte, FL G Priv, marquée SH1 (Voir la Carte 1, Qc)	46°11'45.6"N 072°54'27.1"W  MPO(6411112-07)
Rayer	l'alignement de route et les valeurs d'azimuts Dir 154½° et Dir 334½° (Voir la Carte 1, M1)	46°12'02.7"N 072°54'34.2"W  MPO(6411112-08)
Rayer	Dir 154 1/2° et la ligne de route recommandée correspondante	46°12'43.6"N 072°55'00.1"W MPO(6411112-09)
Porter	Voir/See note Ensablement/Silting	46°12'43.2"N 072°55'06.2"W MPO(6411112-10)
Porter	une note ENSABLEMENT en raison de la nature sablonneuse de la région, la rive et la bathymétrie sont sujettes à changer.	46°07'28.0"N 072°44'23.0"W  MPO(6411112-11)
Rayer	la profondeur de 14,2 mètres (Voir la Carte 1, I10)	46°02'55.1"N 073°08'56.2"W  MPO(6411228-04)
Porter	une profondeur de 13,4 mètres (Voir la Carte 1, I10)	46°02'56.2"N 073°08'58.2"W  MPO(6411228-05)
Porter	une profondeur de 12,1 mètres (Voir la Carte 1, I10)	46°03'09.0"N 073°07'34.5"W  MPO(6411228-06)

**1312 - Port de Sorel-Tracy - Nouvelle édition - 10-MAI-2019 - NAD 1983**  
21-FÉVR-2025

LN/D. 18-OCT-2024

Porter	une profondeur de 9,2 mètres (Voir la Carte 1, I10)	46°03'27.6"N 073°05'45.2"W  MPO(6411228-01)
Porter	une profondeur de 12,5 mètres (Voir la Carte 1, I10)	46°03'10.4"N 073°07'54.3"W  MPO(6411228-02)
Porter	une profondeur de 13,3 mètres (Voir la Carte 1, I10)	46°03'08.8"N 073°08'01.6"W  MPO(6411228-03)
Porter	une profondeur de 12,1 mètres (Voir la Carte 1, I10)	46°03'09.0"N 073°07'34.5"W  MPO(6411228-06)
Porter	un fond dangereux (Voir la Carte 1, K31)	46°03'08.5"N 073°08'35.2"W  MPO(6411233-02)
Porter	un fond dangereux (Voir la Carte 1, K31)	46°03'06.1"N 073°08'24.5"W  MPO(6411233-03)
Porter	un câble sous-marin (Voir la Carte 1, L30.1)	entre 46°02'28.6"N 073°07'06.0"W et 46°02'29.5"N 073°07'03.4"W MPO(6411233-04)

**1314 - Donnacona à/to Batiscan - Nouvelle édition - 15-MARS-2019 - NAD 1983**  
14-FÉVR-2025

LN/D. 08-NOV-2024

Porter	une profondeur de 5 mètres (Voir la Carte 1, I10)	46°41'00.1"N 071°52'16.9"W  MPO(6411170-10)
Rayer	la profondeur de 4,1 mètres (Voir la Carte 1, I10)	46°40'40.1"N 071°53'04.9"W  MPO(6411170-11)
Porter	une profondeur de 2,7 mètres (Voir la Carte 1, I10)	46°40'40.2"N 071°53'04.8"W  MPO(6411170-12)
Porter	une profondeur de 9,6 mètres (Voir la Carte 1, I10)	46°40'19.2"N 071°49'07.4"W  MPO(6411226-07)
Rayer	la profondeur de 8,8 mètres (Voir la Carte 1, I10)	46°40'21.0"N 071°49'04.2"W  MPO(6411226-08)
Porter	une profondeur de 8,2 mètres (Voir la Carte 1, I10)	46°40'20.9"N 071°49'04.7"W  MPO(6411226-09)
Rayer	la profondeur de 11,8 mètres (Voir la Carte 1, I10)	46°39'19.2"N 071°46'56.7"W  MPO(6411226-14)

Porter	une profondeur de 10,9 mètres (Voir la Carte 1, I10)	46°39'20.8"N 071°46'59.7"W <i>MPO(6411226-15)</i>
Porter	une profondeur de 3,8 mètres (Voir la Carte 1, I10)	46°39'00.6"N 071°46'31.4"W <i>MPO(6411226-16)</i>
Porter	une profondeur de 3,1 mètres (Voir la Carte 1, I10)	46°38'18.6"N 071°44'29.4"W <i>MPO(6411226-18)</i>
Porter	une profondeur de 8,6 mètres (Voir la Carte 1, I10)	46°38'11.2"N 071°44'26.9"W <i>MPO(6411226-19)</i>
Rayer	la profondeur de 7,3 mètres (Voir la Carte 1, I10)	46°38'16.3"N 071°44'21.3"W <i>MPO(6411226-20)</i>
Porter	une profondeur de 6,1 mètres (Voir la Carte 1, I10)	46°38'15.5"N 071°44'19.4"W <i>MPO(6411226-21)</i>
<b>1314 - Portneuf - Nouvelle édition - 15-MARS-2019 - NAD 1983</b> 14-FÉVR-2025		LN/D. 08-NOV-2024
Porter	une profondeur de 1,1 mètre (Voir la Carte 1, I10)	46°40'56.7"N 071°52'35.2"W <i>MPO(6411170-01)</i>
Rayer	la profondeur de 1,2 mètre (Voir la Carte 1, I10)	46°40'54.1"N 071°52'37.0"W <i>MPO(6411170-02)</i>
Porter	une profondeur de 0,9 mètre (Voir la Carte 1, I10)	46°40'54.2"N 071°52'37.2"W <i>MPO(6411170-03)</i>
Rayer	la profondeur de 0,7 mètre (Voir la Carte 1, I10)	46°40'54.0"N 071°52'34.9"W <i>MPO(6411170-04)</i>
Porter	une profondeur de 0,3 mètre (Voir la Carte 1, I10)	46°40'54.0"N 071°52'34.7"W <i>MPO(6411170-05)</i>
Rayer	la profondeur de 7,9 mètres (Voir la Carte 1, I10)	46°40'54.1"N 071°52'26.5"W <i>MPO(6411170-06)</i>
Porter	une profondeur de 6,9 mètres (Voir la Carte 1, I10)	46°40'54.1"N 071°52'26.5"W <i>MPO(6411170-07)</i>
Rayer	la profondeur de 4 mètres (Voir la Carte 1, I10)	46°40'55.5"N 071°52'25.9"W <i>MPO(6411170-08)</i>

Porter une profondeur de 0,9 mètre  
(Voir la Carte 1, I10) 46°40'55.5"N 071°52'25.9"W  
MPO(6411170-09)

**1315 - Québec à/to Donnacona - Nouvelle édition - 24-MAI-2019 - NAD 1983**  
14-FÉVR-2025

LNMD. 08-NOV-2024

Porter une profondeur de 3,1 mètres  
(Voir la Carte 1, I10) 46°38'18.6"N 071°44'29.4"W  
MPO(6411226-18)

Porter une profondeur de 8,6 mètres  
(Voir la Carte 1, I10) 46°38'11.2"N 071°44'26.9"W  
MPO(6411226-19)

Rayer la profondeur de 7,3 mètres  
(Voir la Carte 1, I10) 46°38'16.3"N 071°44'21.3"W  
MPO(6411226-20)

Porter une profondeur de 6,1 mètres  
(Voir la Carte 1, I10) 46°38'15.5"N 071°44'19.4"W  
MPO(6411226-21)

**1350 - Sorel-Tracy - Sheet/Feuille 1 - Nouvelle édition - 12-JUIN-2020 - NAD 1983**  
21-FÉVR-2025

LNMD. 26-FÉVR-2021

Porter un câble sous-marin  
(Voir la Carte 1, L30.1) entre 46°02'28.6"N 073°07'06.0"W  
et 46°02'29.5"N 073°07'03.4"W  
MPO(6411233-04)

**2017 - Kingston Harbour and Approaches/et les approches - Nouvelle édition - 15-JUIL-2020 - WGS84**  
21-FÉVR-2025

LNMD. 17-DÉC-2021

Porter une profondeur de 4.6 mètres  
(Voir la Carte 1, I10) 44°12'51.5"N 076°31'18.7"W  
Cet avis touche la Carte Électronique de Navigation: CA573118  
MPO(6605425-01)

**2019 - Adolphus Reach to /à Big Bay - Carte nouvelle - 04-JUIN-2021 - WGS84**  
21-FÉVR-2025

Rayer le feu FI R  
(Voir la Carte 1, P1) 44°06'21.0"N 077°04'04.2"W  
Cet avis touche la Carte Électronique de Navigation: CA473542  
(B2025002) LF(450) MPO(6605423-01)

**2181 - Eriau Entrance to/à entrée Rondeau Harbour - Nouvelle édition - 11-MAI-2007 - NAD 1983**  
14-FÉVR-2025

LNMD. 06-DÉC-2024

Porter un pieu, poteau  
(Voir la Carte 1, F22) 42°15'37.3"N 081°54'25.8"W  
Cet avis touche la Carte Électronique de Navigation: CA573327  
MPO(6605420-01)

**2207 - Little Current to/à Clapperton Island (2207-2) - Sheet/Feuille 1 - Carte nouvelle - 27-JUIL-2001 - NAD 1983**  
28-FÉVR-2025

LNMD. 01-SEPT-2023

Rayer le système de sub-surface d'acquisition de données océanographiques  
(ODAS/SADO) avec une profondeur connue de 2 mètres  
(Voir la Carte 1, L25) 45°52'28.0"N 082°08'59.5"W  
MPO(6605426-01)

Porter un système de sub-surface d'acquisition de données océanographiques (ODAS/SADO) avec une profondeur connue de 5 mètres (Voir la Carte 1, L25) 45°52'28.0"N 082°08'59.5"W  
MPO(6605426-05)

**2224 - Rose Island to/à Parry Sound - Carte nouvelle - 02-JUIN-2006 - NAD 1983**  
21-FÉVR-2025

LNM/D. 17-NOV-2023

Porter une conduite (Voir la Carte 1, L40.1) entre 45°20'37.3"N 080°11'17.6"W et 45°20'34.5"N 080°11'18.0"W  
MPO(6605421-01)

Porter une conduite (Voir la Carte 1, L40.1) entre 45°20'34.6"N 080°11'19.5"W et 45°20'34.4"N 080°11'16.3"W  
MPO(6605421-02)

Porter une zone de mouillage interdit (Voir la Carte 1, N20) joignant 45°20'37.9"N 080°11'19.1"W 45°20'34.4"N 080°11'19.6"W 45°20'34.1"N 080°11'16.3"W et 45°20'36.4"N 080°11'15.9"W  
MPO(6605421-03)

**2228 - Lake Huron/Lac Huron (Southern Portion/Partie sud) - Nouvelle édition - 01-DÉC-2021 - WGS84**  
28-FÉVR-2025

LNM/D. 01-SEPT-2023

Modifier la bouée charpente de tribord lumineuse rouge Q R, marquée 2 pour lire une bouée espar de tribord lumineuse rouge Q R, marquée 2 (Voir la Carte 1, Qb) Cet avis touche la Carte Électronique de Navigation: CA373092 43°00'33.1"N 082°24'53.7"W  
(B2025001) LF(770) MPO(6605422-01)

Rayer le système de sub-surface d'acquisition de données océanographiques (ODAS/SADO) avec une profondeur connue de 2 mètres (Voir la Carte 1, L25) Cet avis touche la Carte Électronique de Navigation: CA373092 43°32'30.0"N 082°02'30.0"W  
MPO(6605426-02)

Porter un système de sub-surface d'acquisition de données océanographiques (ODAS/SADO) avec une profondeur connue de 5 mètres (Voir la Carte 1, L25) Cet avis touche la Carte Électronique de Navigation: CA373092 43°32'30.0"N 082°02'30.0"W  
MPO(6605426-06)

**2260 - Sarnia to/à Bayfield - Sheet/Feuille 1 - Nouvelle édition - 15-AVR-2016 - WGS84**  
28-FÉVR-2025

LNM/D. 28-JUIL-2023

Modifier la bouée charpente de tribord lumineuse rouge Q R, marquée 2 pour lire une bouée espar de tribord lumineuse rouge Q R, marquée 2 (Voir la Carte 1, Qb) Cet avis touche la Carte Électronique de Navigation: CA373092 43°00'33.1"N 082°24'53.7"W  
(B2025001) LF(770) MPO(6605422-01)

**2297 - Duck Islands to DeTour Passage - Nouvelle édition - 25-MARS-2016 - Inconnu**  
28-FÉVR-2025

LNM/D. 21-JUIN-2024

Rayer le système de sub-surface d'acquisition de données océanographiques (ODAS/SADO) avec une profondeur connue de 1 brasses (Voir la Carte 1, L25) 45°43'42.0"N 083°22'30.0"W  
MPO(6605426-03)

Porter	un système de sub-surface d'acquisition de données océanographiques (ODAS/SADO) avec une profondeur connue de 2¾ brasses (Voir la Carte 1, L25)	45°43'42.0"N 083°22'30.0"W	MPO(6605426-07)
<b>2298 - Cove Island to Duck Islands - Nouvelle édition - 25-MARS-2016 - Inconnu</b> 28-FÉVR-2025		LNMD. 01-SEPT-2023	
Rayer	le système de sub-surface d'acquisition de données océanographiques (ODAS/SADO) avec une profondeur connue de 1 brasse (Voir la Carte 1, L25)	45°22'30.0"N 082°22'30.0"W	MPO(6605426-04)
Porter	un système de sub-surface d'acquisition de données océanographiques (ODAS/SADO) avec une profondeur connue de 2¾ brasses (Voir la Carte 1, L25)	45°22'30.0"N 082°22'30.0"W	MPO(6605426-08)
<b>4011 - Approaches to / Approches à Bay of Fundy / Baie de Fundy - Nouvelle édition - 03-JANV-2003 - NAD 1983</b> 21-FÉVR-2025		LNMD. 29-NOV-2024	
Rayer	le système de sub-surface d'acquisition de données océanographiques ODAS/SADO avec une profondeur connue de 175 mètres (Voir la Carte 1, L25)	44°40'22.7"N 066°31'51.2"W	MPO(6311891-01)
<b>4012 - Yarmouth to / à Halifax - Nouvelle édition - 14-FÉVR-2003 - NAD 1983</b> 21-FÉVR-2025		LNMD. 19-JUIL-2024	
Rayer	le système de sub-surface d'acquisition de données océanographiques ODAS/SADO avec une profondeur connue de 175 mètres (Voir la Carte 1, L25)	44°40'22.7"N 066°31'51.2"W	MPO(6311891-01)
<b>4023 - Northumberland Strait / Détroit de Northumberland - Nouvelle édition - 27-DÉC-2002 - WGS84</b> 28-FÉVR-2025		LNMD. 16-AOÛT-2024	
Rayer	la station d'embarquement de pilotes (Voir la Carte 1, T1.1)	47°07'49.2"N 064°46'49.0"W	MPO(6311905-01)
Rayer	la profondeur de 2 brasses, 3 pieds (Voir la Carte 1, I10)	47°08'31.9"N 064°59'45.6"W	MPO(6311907-01)
Porter	une profondeur de 2 brasses, 1 pied (Voir la Carte 1, I10)	47°08'17.6"N 065°00'08.3"W	MPO(6311907-02)
Rayer	la profondeur de 2 brasses, 2 pieds (Voir la Carte 1, I10)	47°06'30.5"N 064°58'03.5"W	MPO(6311907-03)
Porter	une profondeur de 1 brasse, 5 pieds (Voir la Carte 1, I10)	47°06'37.7"N 064°58'20.1"W	MPO(6311907-04)

**4026 - Havre Saint-Pierre et/and Cap des Rosiers à/to Pointe des Monts - Nouvelle édition - 23-MAI-2014 - NAD 1983**

28-FÉVR-2025

LNMD. 11-OCT-2024

Rayer la bouée charpente SADO/ODAS lumineuse jaune FI(5) Y 20s,  
marquée MLS 45138  
(Voir la Carte 1, Q58) 49°32'21.0"N 065°42'38.4"W

*MPO(6411232-01)*

Rayer l'obstruction avec une profondeur connue de 152 mètres  
(Voir la Carte 1, K41) 49°32'00.0"N 065°43'54.1"W

*MPO(6411232-02)*

Rayer l'obstruction avec une profondeur connue de 152 mètres  
(Voir la Carte 1, K41) 49°32'48.5"N 065°44'30.6"W

*MPO(6411232-03)*

Rayer l'obstruction avec une profondeur connue de 152 mètres  
(Voir la Carte 1, K41) 49°33'42.1"N 065°45'34.6"W

*MPO(6411232-04)*

**4279 - Bras D'Or Lake - Nouvelle édition - 25-SEPT-2020 - WGS84**

14-FÉVR-2025

LNMD. 30-AOÛT-2024

Déplacer la bouée espar de bâbord verte, marquée DA3  
(Voir la Carte 1, Qc) de 45°48'26.4"N 060°59'08.4"W  
à 45°48'26.4"N 060°59'00.0"W  
(G2024524) *MPO(6311831-01)*

Déplacer la bouée cylindrique de bâbord verte, marquée D5  
(Voir la Carte 1, Qc) de 45°46'25.1"N 060°59'24.3"W  
à 45°46'25.1"N 060°59'00.0"W  
(G2024525) *MPO(6311832-01)*

Déplacer la bouée conique de tribord rouge, marquée DA4  
(Voir la Carte 1, Qb) de 45°48'43.8"N 060°59'16.7"W  
à 45°48'43.8"N 060°59'00.0"W  
(G2024522) *MPO(6311834-01)*

**4302 - Canso Lock and Causeway / Écluse et Chaussée Surélevée de Canso - Carte nouvelle - 28-SEPT-2012 - NAD 1983**

28-FÉVR-2025

LNMD. 14-FÉVR-2025

Modifier la hauteur libre de 41 mètres, to read 36 mètres  
(Voir la Carte 1, D22) 45°39'21.8"N 061°25'44.6"W

*MPO(6311575-01)*

**4302 - Strait of Canso - Carte nouvelle - 28-SEPT-2012 - NAD 1983**

14-FÉVR-2025

LNMD. 26-AVR-2024

Déplacer la bouée charpente de tribord lumineuse rouge FI R, marquée VT2  
(Voir la Carte 1, Qb) de 45°38'59.2"N 061°26'03.7"W  
à 45°38'56.4"N 061°26'03.4"W  
(G2024521) *LF(883.2) MPO(6311830-01)*

Déplacer la bouée cylindrique de bâbord verte, marquée VT1  
(Voir la Carte 1, Qc) de 45°38'57.8"N 061°26'01.6"W  
à 45°38'55.8"N 061°26'02.5"W  
(G2024526) *MPO(6311833-01)*

28-FÉVR-2025 LNMD. 14-FÉVR-2025

Modifier la hauteur libre de 41 mètres, pour lire 36 mètres  
(Voir la Carte 1, D22) 45°39'23.4"N 061°25'55.8"W

*MPO(6311575-01)*

Modifier la hauteur libre de 41 mètres, pour lire 36 mètres  
(Voir la Carte 1, D22) 45°39'14.8"N 061°25'57.4"W

*MPO(6311575-02)*



**4335 - Strait of Canso and Approaches / et les approches - Nouvelle édition - 04-JANV-2008 - NAD 1983**

28-FÉVR-2025

LNMD. 26-AVR-2024

Modifier la hauteur libre de 135 pieds, pour lire 119 pieds  
(Voir la Carte 1, D22)

45°39'24.2"N 061°25'57.8"W

MPO(6311575-01)

**4340 - Grand Manan - Nouvelle édition - 10-JANV-2003 - NAD 1983**

28-FÉVR-2025

LNMD. 13-AOÛT-2021

Porter une épave de brassiage inconnu, et la légende PA Rep (2024)  
(Voir la Carte 1, K29, B7, I3)

44°43'07.2"N 066°36'34.0"W

MPO(6311462-01)

**4460 - Charlottetown Harbour - Nouvelle édition - 09-DÉC-2005 - NAD 1983**

14-FÉVR-2025

LNMD. 03-MARS-2023

Déplacer la bouée espar de bâbord verte, marquée C19  
(Voir la Carte 1, Qc)

de 46°14'00.2"N 063°06'52.5"W  
à 46°14'01.1"N 063°06'51.9"W  
(G2024513) MPO(6311804-01)

**4462 - St George's Bay - Nouvelle édition - 07-MARS-2003 - NAD 1983**

28-FÉVR-2025

LNMD. 11-NOV-2022

Modifier la hauteur libre de 135 pieds, pour lire 119 pieds  
(Voir la Carte 1, D22)

45°39'30.3"N 061°25'48.8"W

MPO(6311575-01)

**4486 - Baie des Chaleurs / Chaleur Bay - Nouvelle édition - 19-FÉVR-1999 - NAD 1983**

14-FÉVR-2025

LNMD. 06-DÉC-2024

Déplacer la bouée espar de mi-chenal lumineuse rouge et blanc Mo(A),  
marquée TJ  
(Voir la Carte 1, Qd)

de 47°42'30.4"N 064°39'26.8"W  
à 47°42'30.4"N 064°39'51.1"W

(G2024416) LF(1248) MPO(6311725-01)

Modifier FIR pour lire FI R 6s vis-à-vis le feu  
(Voir la Carte 1, P16)

47°49'54.1"N 065°04'50.5"W

(G2024442) LF(1325.4) MPO(6311751-01)

Rayer le feu FIG  
(Voir la Carte 1, P1)

47°49'53.7"N 065°04'43.7"W

(G2024443) LF(1325.5) MPO(6311752-01)

Modifier F R 21ft pour lire FI G 6s vis-à-vis le feu  
(Voir la Carte 1, P16)

47°49'56.3"N 065°04'47.9"W

(G2024553) LF(1325) MPO(6311855-01)

Modifier F R 43ft pour lire FI 6s vis-à-vis le feu  
(Voir la Carte 1, P16)

47°49'44.9"N 065°04'52.0"W

(G2024552) LF(1325.1) MPO(6311856-01)

Rayer l'alignement de route et les azimuts 015° and 195°  
(Voir la Carte 1, M1)

entre 47°49'48.2"N 065°04'51.0"W  
et 47°56'53.2"N 065°02'01.3"W

MPO(6311856-02)

**4491 - Malpeque Bay - Nouvelle édition - 13-DÉC-2002 - NAD 1983**

07-FÉVR-2025

LNMD. 16-FÉVR-2024

Déplacer la bouée conique de tribord rouge, marquée JY8  
(Voir la Carte 1, Qb)

de 46°35'25.4"N 063°49'58.6"W  
à 46°35'26.3"N 063°50'02.3"W  
(G2024348) MPO(6311660-01)

Déplacer	la bouée espar de bâbord lumineuse verte QG, marquée JU3 (Voir la Carte 1, Qc)	de 46°33'48.0"N 063°41'56.4"W à 46°33'55.9"N 063°41'48.2"W (G2024368) LF(1069.5) MPO(6311677-01)
Rayer	la bouée charpente de tribord lumineuse rouge FI R, marquée JT4 (Voir la Carte 1, Qb)	46°32'18.2"N 063°40'12.7"W (G2024372) LF(1071.1) MPO(6311681-01)
Porter	une bouée espar de tribord lumineuse rouge FI R, marquée JT4 (Voir la Carte 1, Qb)	46°32'28.7"N 063°40'03.3"W LF(1071.1) MPO(6311681-02)
Déplacer	la bouée conique de tribord rouge, marquée JP10 (Voir la Carte 1, Qb)	de 46°33'40.2"N 063°43'51.7"W à 46°33'37.7"N 063°43'40.3"W (G2024373) MPO(6311682-01)
Déplacer	la bouée conique de tribord rouge, marquée JP12 (Voir la Carte 1, Qb)	de 46°33'22.2"N 063°44'37.7"W à 46°33'16.6"N 063°44'35.4"W (G2024374) MPO(6311683-01)
Déplacer	la bouée cylindrique de bâbord verte, marquée JP15 (Voir la Carte 1, Qc)	de 46°32'45.0"N 063°45'29.5"W à 46°32'48.3"N 063°45'25.2"W (G2024375) MPO(6311684-01)
Déplacer	la bouée conique de tribord rouge, marquée JT6 (Voir la Carte 1, Qb)	de 46°32'00.2"N 063°40'06.7"W à 46°32'00.7"N 063°40'12.1"W (G2024376) MPO(6311685-01)
Déplacer	la bouée espar de bâbord lumineuse verte FI G, marquée JP9 (Voir la Carte 1, Qc)	de 46°33'48.2"N 063°43'00.7"W à 46°33'47.7"N 063°43'04.3"W (G2024377) LF(1065.6) MPO(6311686-01)
Déplacer	la bouée charpente de tribord lumineuse rouge Q R, marquée JP4 (Voir la Carte 1, Qb)	de 46°34'20.0"N 063°39'32.1"W à 46°34'13.6"N 063°39'27.7"W (G2024378) LF(1065.3) MPO(6311687-01)
Rayer	la bouée espar d'avertissement lumineuse jaune FI Y, marquée JPA (Voir la Carte 1, Qi)	46°34'30.7"N 063°39'09.6"W (G2024383) LF(1065.2) MPO(6311692-01)
Porter	une bouée cylindrique d'avertissement lumineuse jaune FI Y, marquée JPA (Voir la Carte 1, Qi)	46°34'23.3"N 063°40'39.5"W MPO(6311692-02)

**4846 - Motion Bay to / à Cape St Francis - Nouvelle édition - 15-DÉC-1995 - NAD 1983**

28-FÉVR-2025

LNMD. 02-AOÛT-2024

Modifier	FI(2)8s 10m 6M pour lire FI 5s10m6M vis-a-vis le feu (Voir la Carte 1, P16)	47°43'22.5"N 052°50'05.5"W (N2024245) LF(493.5) MPO(6311870-01)
----------	--	--

**4847 - Conception Bay - Nouvelle édition - 03-AOÛT-2001 - NAD 1983**

28-FÉVR-2025

LNMD. 26-JUIL-2024

Modifier	FI (2) 8s pour lire FI 5s vis-a-vis le feu (Voir la Carte 1, P16)	47°43'23.0"N 052°50'05.0"W (N2024245) LF(493.5) MPO(6311870-01)
----------	--	--

**4906 - West Point à / to Baie de Tracadie - Carte nouvelle - 18-MARS-1988 - NAD 1983**  
28-FÉVR-2025

LNMD. 15-MARS-2024

Rayer la station d'embarquement de pilotes  
(Voir la Carte 1, T1.1)

47°07'28.5"N 064°46'58.9"W

MPO(6311905-01)

**4911 - Entrée à / Entrance to Miramichi River - Nouvelle édition - 27-JANV-2006 - NAD 1983**  
28-FÉVR-2025

LNMD. 30-AOÛT-2024

Rayer la station d'embarquement de pilotes  
(Voir la Carte 1, T1.1)

47°07'30.2"N 064°46'57.3"W

MPO(6311905-01)

Modifier '5.4 mètres (2020)' pour lire '5.1 mètres (2024)' et '5.4 mètres (2020)'  
pour lire '5.1 mètres (2024)' vis-à-vis la note 'ATTENTION/CAUTION'

47°03'21.0"N 064°55'03.5"W

MPO(6311906-01)

Rayer la profondeur de 3.9 mètres  
(Voir la Carte 1, I10)

47°06'30.5"N 064°58'09.0"W

MPO(6311906-02)

Remplacer la profondeur de 3.9 mètres par une profondeur de 3.5 mètres  
(Voir la Carte 1, I10)

47°06'37.3"N 064°58'20.7"W

MPO(6311906-03)

Rayer la profondeur de 11.3 mètres  
(Voir la Carte 1, I10)

47°08'56.8"N 065°02'55.4"W

MPO(6311906-04)

Porter une profondeur de 9.1 mètres  
(Voir la Carte 1, I10)

47°08'57.9"N 065°02'49.4"W

MPO(6311906-05)

Rayer la profondeur de 8.0 mètres  
(Voir la Carte 1, I10)

47°09'00.0"N 065°02'44.1"W

MPO(6311906-06)

Porter une profondeur de 5.4 mètres  
(Voir la Carte 1, I10)

47°09'01.9"N 065°02'44.8"W

MPO(6311906-07)

Porter une profondeur de 7.5 mètres  
(Voir la Carte 1, I10)

47°08'58.7"N 065°02'37.4"W

MPO(6311906-08)

**4912 - Miramichi - Nouvelle édition - 27-JANV-2006 - NAD 1983**  
28-FÉVR-2025

LNMD. 28-JUIN-2024

Rayer le feu d'alignement antérieur IsoY 2s9m  
(Voir la Carte 1, P20.2)

47°04'19.8"N 065°19'10.2"W

(G2024554) LF(1200) MPO(6311862-01)

Rayer le feu d'alignement postérieur FIY 3s21m, l'alignement de route et les  
azimuts 043° - 223°  
(Voir la Carte 1, P20.2, Pa)

entre 47°03'51.5"N 065°19'49.2"W  
et 47°06'28.1"N 065°16'13.7"W

(G2024558) LF(1201) MPO(6311862-02)

Modifier '5.4 mètres (2020)' pour lire '5.1 mètres (2024)' et '5.4 mètres (2020)'  
pour lire '5.1 mètres (2024)' vis-à-vis la note 'ATTENTION/CAUTION'

47°10'52.5"N 065°10'42.5"W

MPO(6311906-01)

Rayer	la profondeur de 5.6 mètres (Voir la Carte 1, I10)	47°07'59.0"N 065°10'38.2"W <i>MPO(6311906-09)</i>
Rayer	la profondeur de 5.3 mètres (Voir la Carte 1, I10)	47°08'01.2"N 065°10'40.7"W <i>MPO(6311906-10)</i>
Porter	une profondeur de 5.1 mètres (Voir la Carte 1, I10)	47°08'00.7"N 065°10'39.6"W <i>MPO(6311906-11)</i>
Porter	une profondeur de 5.0 mètres (Voir la Carte 1, I10)	47°08'04.7"N 065°11'05.2"W <i>MPO(6311906-12)</i>
Rayer	la profondeur de 5.5 mètres (Voir la Carte 1, I10)	47°08'04.2"N 065°11'08.6"W <i>MPO(6311906-13)</i>
Porter	une profondeur de 5.1 mètres (Voir la Carte 1, I10)	47°08'04.1"N 065°11'12.5"W <i>MPO(6311906-14)</i>
Rayer	la profondeur de 5.4 mètres (Voir la Carte 1, I10)	47°08'07.5"N 065°11'32.7"W <i>MPO(6311906-15)</i>
Rayer	la profondeur de 5.3 mètres (Voir la Carte 1, I10)	47°08'07.4"N 065°11'35.9"W <i>MPO(6311906-16)</i>
Porter	une profondeur de 5.1 mètres (Voir la Carte 1, I10)	47°08'08.8"N 065°11'40.6"W <i>MPO(6311906-17)</i>

**4913 - Caraquet Harbour, Baie de Shippegan and / et Miscou Harbour - Carte nouvelle - 07-AOÛT-1992 - NAD 1983**  
14-FÉVR-2025 LNM/D. 06-DÉC-2024

Déplacer	la bouée espar de mi-chenal lumineuse rouge et blanc Mo(A), marquée TJ (Voir la Carte 1, Qd)	de 47°42'30.4"N 064°39'26.8"W à 47°42'30.4"N 064°39'51.1"W <i>(G2024416) LF(1248) MPO(6311725-01)</i>
Rayer	la bouée charpente de tribord lumineuse rouge QR, marquée EA20 (Voir la Carte 1, Qb)	47°53'12.2"N 064°34'21.6"W <i>(G2024418) LF(1273) MPO(6311727-01)</i>
Rayer	la bouée charpente de bâbord lumineuse verte FIG, marquée EA21 (Voir la Carte 1, Qc)	47°53'07.2"N 064°33'19.6"W <i>(G2024419) LF(1263.2) MPO(6311728-01)</i>
Rayer	la bouée charpente de tribord lumineuse rouge FIR, marquée EA24 (Voir la Carte 1, Qb)	47°53'12.2"N 064°32'48.6"W <i>(G2024420) LF(1264) MPO(6311729-01)</i>
Porter	une bouée espar de tribord lumineuse rouge Q R, marquée EA2 (Voir la Carte 1, Qb)	47°54'21.4"N 064°39'35.3"W <i>(G2024475) LF(1286.1) MPO(6311781-01)</i>

**4920 - Shippegan Harbour - Nouvelle édition - 14-DÉC-2018 - NAD 1983**

14-FÉVR-2025

LNMD. 09-FÉVR-2024

Déplacer la bouée espar de mi-chenal lumineuse rouge et blanc Mo(A),  
marquée TJ  
(Voir la Carte 1, Qd)  
de 47°42'30.4"N 064°39'26.8"W  
à 47°42'30.4"N 064°39'51.1"W  
(G2024416) LF(1248) MPO(6311725-01)

**4937 - Pugwash Basin - Carte nouvelle - 25-NOV-2022 - NAD 1983**

14-FÉVR-2025

LNMD. 20-DÉC-2024

Déplacer la bouée conique de tribord lumineuse rouge Q R, marquée UK32  
(Voir la Carte 1, Qb)  
de 45°51'00.3"N 063°39'56.4"W  
à 45°51'00.2"N 063°39'57.2"W  
(G2024488) LF(938.5) MPO(6311797-01)

**4937 - Pugwash Harbour - Carte nouvelle - 25-NOV-2022 - NAD 1983**

14-FÉVR-2025

LNMD. 20-DÉC-2024

Déplacer la bouée espar de bâbord lumineuse verte Q G, marquée UK13  
(Voir la Carte 1, Qc)  
de 45°51'52.0"N 063°40'30.7"W  
à 45°51'52.5"N 063°40'31.5"W  
(G2024487) LF(930) MPO(6311796-01)

**7010 - Davis Strait and/et Baffin Bay - Nouvelle édition - 12-JANV-1979 - Inconnu**

28-FÉVR-2025

LNMD. 05-JANV-2024

Porter un système de sub-surface d'acquisition de données océanographiques  
(ODAS/SADO) avec une profondeur connue de 39 brasses  
(Voir la Carte 1, L25)  
67°11'36.6"N 055°18'34.8"W  
MPO(6605424-01)

Porter un système de sub-surface d'acquisition de données océanographiques  
(ODAS/SADO) avec une profondeur connue de 35 brasses  
(Voir la Carte 1, L25)  
67°15'47.7"N 054°28'30.9"W  
MPO(6605424-02)

Porter un système de sub-surface d'acquisition de données océanographiques  
(ODAS/SADO) avec une profondeur connue de 44 brasses  
(Voir la Carte 1, L25)  
66°38'47.3"N 061°13'21.2"W  
MPO(6605424-04)

**7011 - Hudson Strait/Détroit D'Hudson to/à Groenland - Nouvelle édition - 02-SEPT-1983 - Inconnu**

28-FÉVR-2025

LNMD. 05-JANV-2024

Porter un système de sub-surface d'acquisition de données océanographiques  
(ODAS/SADO) avec une profondeur connue de 44 brasses  
(Voir la Carte 1, L25)  
66°38'47.3"N 061°13'21.2"W  
MPO(6605424-04)

**7052 - Cape Mercy to/à Kangeek Point - Nouvelle édition - 25-MARS-2016 - NAD 1983**

28-FÉVR-2025

LNMD. 26-MAI-2017

Rayer la profondeur de 34 brasses  
(Voir la Carte 1, I10)  
66°38'34.6"N 061°13'01.1"W  
MPO(6605424-03)

Porter un système de sub-surface d'acquisition de données océanographiques  
(ODAS/SADO) avec une profondeur connue de 44 brasses  
(Voir la Carte 1, L25)  
66°38'47.3"N 061°13'21.2"W  
MPO(6605424-04)

**7170 - Exeter Bay and Approaches/et les Approches - Nouvelle édition - 25-MARS-2016 - NAD 1983**

28-FÉVR-2025

LNMD. 20-DÉC-2024

Porter un système de sub-surface d'acquisition de données océanographiques 66°38'47.3"N 061°13'21.2"W  
(ODAS/SADO) avec une profondeur connue de 44 brasses  
(Voir la Carte 1, L25)  
*MPO(6605424-04)*

**7527 - Erebus and Terror Bay and/et Radstock Bay - Nouvelle édition - 29-AVR-2016 - WGS84**

14-FÉVR-2025

Porter un système de sub-surface d'acquisition de données océanographiques 74°36'25.3"N 091°13'00.8"W  
(ODAS/SADO) avec une profondeur connue de 152 mètres  
(Voir la Carte 1, L25)  
Cet avis touche la Carte Électronique de Navigation: CA273298, CA473459  
*MPO(6605419-01)*

Porter un système de sub-surface d'acquisition de données océanographiques 74°36'32.9"N 091°15'18.7"W  
(ODAS/SADO) avec une profondeur connue de 153 mètres  
(Voir la Carte 1, L25)  
Cet avis touche la Carte Électronique de Navigation: CA273298, CA473459  
*MPO(6605419-09)*

**7569 - Barrow Strait and/et Wellington Channel - Nouvelle édition - 17-MARS-2017 - WGS84**

14-FÉVR-2025

LNMD. 21-DÉC-2018

Porter un système de sub-surface d'acquisition de données océanographiques 74°36'25.3"N 091°13'00.8"W  
(ODAS/SADO) avec une profondeur connue de 152 mètres  
(Voir la Carte 1, L25)  
Cet avis touche la Carte Électronique de Navigation: CA273298, CA473459  
*MPO(6605419-01)*

Porter un système de sub-surface d'acquisition de données océanographiques 74°32'11.3"N 090°27'33.5"W  
(ODAS/SADO) avec une profondeur connue de 41 mètres  
(Voir la Carte 1, L25)  
Cet avis touche la Carte Électronique de Navigation: CA273298  
*MPO(6605419-02)*

Porter un système de sub-surface d'acquisition de données océanographiques 74°32'03.4"N 090°24'09.0"W  
(ODAS/SADO) avec une profondeur connue de 41 mètres  
(Voir la Carte 1, L25)  
Cet avis touche la Carte Électronique de Navigation: CA273298  
*MPO(6605419-03)*

Porter un système de sub-surface d'acquisition de données océanographiques 74°11'48.7"N 090°49'31.5"W  
(ODAS/SADO) avec une profondeur connue de 33 mètres  
(Voir la Carte 1, L25)  
Cet avis touche la Carte Électronique de Navigation: CA273298  
*MPO(6605419-04)*

Porter un système de sub-surface d'acquisition de données océanographiques 74°11'29.2"N 090°50'34.0"W  
(ODAS/SADO) avec une profondeur connue de 76 mètres  
(Voir la Carte 1, L25)  
Cet avis touche la Carte Électronique de Navigation: CA273298  
*MPO(6605419-05)*

Porter un système de sub-surface d'acquisition de données océanographiques 74°05'34.1"N 090°59'46.3"W  
(ODAS/SADO) avec une profondeur connue de 31 mètres  
(Voir la Carte 1, L25)  
Cet avis touche la Carte Électronique de Navigation: CA273298  
*MPO(6605419-06)*

Porter	un système de sub-surface d'acquisition de données océanographiques (ODAS/SADO) avec une profondeur connue de 40 mètres (Voir la Carte 1, L25) Cet avis touche la Carte Électronique de Navigation: CA273298	74°04'36.1"N 090°54'35.5"W	<i>MPO(6605419-07)</i>
--------	--	----------------------------	------------------------

Porter	un système de sub-surface d'acquisition de données océanographiques (ODAS/SADO) avec une profondeur connue de 242 mètres (Voir la Carte 1, L25) Cet avis touche la Carte Électronique de Navigation: CA273298	74°12'23.9"N 090°49'23.9"W	<i>MPO(6605419-08)</i>
--------	---	----------------------------	------------------------

**7940 - Eureka South and Southern Approaches/et Les Approches Du Sud Including/y Compris Baumann Fiord -  
Nouvelle édition - 27-AVR-1979 - NAD 1927  
21-FÉVR-2025**

LNm/D. 25-OCT-2024

Rayer	la profondeur de 18.3 mètres (Voir la Carte 1, I10) Cet avis touche la Carte Électronique de Navigation: CA273433	77°46'21.2"N 089°00'02.8"W	<i>MPO(6605388-01)</i>
-------	---	----------------------------	------------------------

Rayer	la profondeur de 59 mètres (Voir la Carte 1, I10) Cet avis touche la Carte Électronique de Navigation: CA273433	77°47'15.0"N 089°12'02.2"W	<i>MPO(6605388-02)</i>
-------	---	----------------------------	------------------------

Rayer	la profondeur de 64 mètres (Voir la Carte 1, I10) Cet avis touche la Carte Électronique de Navigation: CA273433	77°46'51.0"N 089°23'42.5"W	<i>MPO(6605388-03)</i>
-------	---	----------------------------	------------------------

Rayer	la profondeur de 70 mètres (Voir la Carte 1, I10) Cet avis touche la Carte Électronique de Navigation: CA273433	77°43'33.6"N 089°39'45.8"W	<i>MPO(6605388-04)</i>
-------	---	----------------------------	------------------------

Rayer	la profondeur de 42 mètres (Voir la Carte 1, I10) Cet avis touche la Carte Électronique de Navigation: CA273433	77°40'10.1"N 089°40'54.2"W	<i>MPO(6605388-05)</i>
-------	---	----------------------------	------------------------

Rayer	la profondeur de 18.3 mètres (Voir la Carte 1, I10) Cet avis touche la Carte Électronique de Navigation: CA273433	77°40'03.9"N 089°33'20.8"W	<i>MPO(6605388-06)</i>
-------	---	----------------------------	------------------------

Rayer	la profondeur de 37 mètres (Voir la Carte 1, I10) Cet avis touche la Carte Électronique de Navigation: CA273433	77°38'16.0"N 089°32'09.7"W	<i>MPO(6605388-07)</i>
-------	---	----------------------------	------------------------

Rayer	la profondeur de 22 mètres (Voir la Carte 1, I10) Cet avis touche la Carte Électronique de Navigation: CA273433	77°36'34.1"N 089°31'12.5"W	<i>MPO(6605388-08)</i>
-------	---	----------------------------	------------------------

Rayer	la profondeur de 79 mètres (Voir la Carte 1, I10) Cet avis touche la Carte Électronique de Navigation: CA273433	77°36'28.2"N 089°12'30.6"W	<i>MPO(6605388-09)</i>
-------	---	----------------------------	------------------------

Rayer	la profondeur de 44 mètres (Voir la Carte 1, I10) Cet avis touche la Carte Électronique de Navigation: CA273433	77°34'11.2"N 089°11'48.3"W  MPO(6605388-10)
Rayer	la profondeur de 46 mètres (Voir la Carte 1, I10) Cet avis touche la Carte Électronique de Navigation: CA273433	77°36'27.3"N 088°53'28.0"W  MPO(6605388-11)
Rayer	la profondeur de 9.1 mètres (Voir la Carte 1, I10) Cet avis touche la Carte Électronique de Navigation: CA273433	77°34'21.2"N 088°55'11.4"W  MPO(6605388-12)
Rayer	la profondeur de 3.7 mètres (Voir la Carte 1, I10) Cet avis touche la Carte Électronique de Navigation: CA273433	77°31'33.4"N 088°51'39.5"W  MPO(6605388-13)
Rayer	la profondeur de 27 mètres (Voir la Carte 1, I10) Cet avis touche la Carte Électronique de Navigation: CA273433	77°28'25.2"N 088°51'53.0"W  MPO(6605388-14)
Rayer	la profondeur de 51 mètres (Voir la Carte 1, I10) Cet avis touche la Carte Électronique de Navigation: CA273433	77°51'32.7"N 088°45'14.0"W  MPO(6605388-15)
Porter	une profondeur de 147 mètres (Voir la Carte 1, I10) Cet avis touche la Carte Électronique de Navigation: CA273433	77°51'16.1"N 088°45'38.9"W  MPO(6605388-16)
Porter	une profondeur de 380 mètres (Voir la Carte 1, I10) Cet avis touche la Carte Électronique de Navigation: CA273433	77°42'31.9"N 089°40'36.3"W  MPO(6605388-17)
Rayer	la profondeur de 46 mètres (Voir la Carte 1, I10) Cet avis touche la Carte Électronique de Navigation: CA273433	77°26'56.0"N 088°51'07.1"W  MPO(6605388-18)
Porter	une profondeur de 313 mètres (Voir la Carte 1, I10) Cet avis touche la Carte Électronique de Navigation: CA273433	77°27'05.1"N 088°52'09.4"W  MPO(6605388-19)
Porter	une profondeur de 77 mètres (Voir la Carte 1, I10) Cet avis touche la Carte Électronique de Navigation: CA273433	77°46'30.2"N 088°59'49.7"W  MPO(6605388-20)



**7950 - Jones Sound, Norwegian Bay and Queens Channel - Nouvelle édition - 21-JUIN-2013 - NAD 1983**  
21-FÉVR-2025

Rayer	la profondeur de 18.3 mètres (Voir la Carte 1, I10) Cet avis touche la Carte Électronique de Navigation: CA273433	77°46'24.0"N 089°00'00.0"W	<i>MPO(6605388-01)</i>
Rayer	la profondeur de 59 mètres ED (Voir la Carte 1, I10) Cet avis touche la Carte Électronique de Navigation: CA273433	77°47'17.9"N 089°13'32.0"W	<i>MPO(6605388-02)</i>
Rayer	la profondeur de 64 mètres (Voir la Carte 1, I10) Cet avis touche la Carte Électronique de Navigation: CA273433	77°47'02.5"N 089°24'45.9"W	<i>MPO(6605388-03)</i>
Rayer	la profondeur de 70 mètres ED (Voir la Carte 1, I10) Cet avis touche la Carte Électronique de Navigation: CA273433	77°43'42.8"N 089°40'40.0"W	<i>MPO(6605388-04)</i>
Rayer	la profondeur de 42 mètres ED (Voir la Carte 1, I10) Cet avis touche la Carte Électronique de Navigation: CA273433	77°40'13.0"N 089°41'48.2"W	<i>MPO(6605388-05)</i>
Rayer	la profondeur de 18.3 mètres ED (Voir la Carte 1, I10) Cet avis touche la Carte Électronique de Navigation: CA273433	77°40'13.2"N 089°33'50.0"W	<i>MPO(6605388-06)</i>
Rayer	la profondeur de 37 mètres ED (Voir la Carte 1, I10) Cet avis touche la Carte Électronique de Navigation: CA273433	77°38'28.1"N 089°32'57.4"W	<i>MPO(6605388-07)</i>
Rayer	la profondeur de 22 mètres ED (Voir la Carte 1, I10) Cet avis touche la Carte Électronique de Navigation: CA273433	77°36'43.2"N 089°32'16.1"W	<i>MPO(6605388-08)</i>
Rayer	la profondeur de 79 mètres ED (Voir la Carte 1, I10) Cet avis touche la Carte Électronique de Navigation: CA273433	77°36'35.6"N 089°13'41.0"W	<i>MPO(6605388-09)</i>
Rayer	la profondeur de 44 mètres ED (Voir la Carte 1, I10) Cet avis touche la Carte Électronique de Navigation: CA273433	77°34'16.1"N 089°12'26.9"W	<i>MPO(6605388-10)</i>
Rayer	la profondeur de 46 mètres ED (Voir la Carte 1, I10) Cet avis touche la Carte Électronique de Navigation: CA273433	77°36'41.6"N 088°54'23.2"W	<i>MPO(6605388-11)</i>
Rayer	la profondeur de 9.1 mètres ED (Voir la Carte 1, I10) Cet avis touche la Carte Électronique de Navigation: CA273433	77°34'31.7"N 088°56'07.1"W	<i>MPO(6605388-12)</i>

Rayer	la profondeur de 3.7 mètres ED (Voir la Carte 1, I10) Cet avis touche la Carte Électronique de Navigation: CA273433	77°31'37.7"N 088°52'52.7"W  MPO(6605388-13)
Rayer	la profondeur de 27 mètres ED (Voir la Carte 1, I10) Cet avis touche la Carte Électronique de Navigation: CA273433	77°28'30.3"N 088°53'00.2"W  MPO(6605388-14)
Rayer	la profondeur de 51 mètres ED (Voir la Carte 1, I10) Cet avis touche la Carte Électronique de Navigation: CA273433	77°51'28.7"N 088°45'26.0"W  MPO(6605388-15)
Porter	une profondeur de 147 mètres (Voir la Carte 1, I10) Cet avis touche la Carte Électronique de Navigation: CA273433	77°51'16.1"N 088°45'38.9"W  MPO(6605388-16)
Porter	une profondeur de 380 mètres (Voir la Carte 1, I10) Cet avis touche la Carte Électronique de Navigation: CA273433	77°42'31.9"N 089°40'36.3"W  MPO(6605388-17)
Rayer	la profondeur de 46 mètres ED (Voir la Carte 1, I10) Cet avis touche la Carte Électronique de Navigation: CA273433	77°27'04.7"N 088°51'36.3"W  MPO(6605388-18)
Porter	une profondeur de 313 mètres (Voir la Carte 1, I10) Cet avis touche la Carte Électronique de Navigation: CA273433	77°27'05.1"N 088°52'09.4"W  MPO(6605388-19)
Porter	une profondeur de 77 mètres (Voir la Carte 1, I10) Cet avis touche la Carte Électronique de Navigation: CA273433	77°46'30.2"N 088°59'49.7"W  MPO(6605388-20)

## Partie 3 : Corrections aux Aides radio à la navigation maritime

**\*212/25 Aides radio à la navigation maritime 2025 (Atlantique, Saint-Laurent, Grands Lacs, Lac Winnipeg, Arctique et Pacifique)**

### Page 1-10

**AJOUTER COMME SUIV :**

## 1.4 Annuaire téléphonique / Télécopieur / Téléc

**Tableau 1-4 e) NAVAREA XVII et XVIII - Annuaire téléphonique / Télécopieur / Téléc**

NAVAREA XVII et XVIII	Numéro de téléphone	Numéro de télécopieur	Numéro de télex	Indicatif de réponse	Identité MMSI
Iqaluit, NU En opération de la mi-mai approximativement à la mi-décembre. *Prescott, ON	867-979-5724  613-925-0666	867-979-4264  613-925-4519	-	-	-

### Page 1-11

**MODIFIER COMME SUIV :**

## 1.7 Adresses des bureaux régionaux

### Région de l'Atlantique

*Service disponible en français et en anglais.*

Surintendant régional

Services de communications et de trafic maritimes

Garde côtière canadienne

Case postale 1000

Dartmouth NS B2Y 3Z8

Téléphone : ~~902-220-1005~~ 902-456-4761

**Page 4-15**

**SUPPRIMER LA SECTION SUIVANTE:**

**4.2.1 Le système mondial de détresse et de sécurité en mer au Canada (SMDSM)**

**REEMPLACER AVEC CE QUI SUIT:**

**Le système mondial de détresse et de sécurité en mer au Canada (SMDSM)**

**4.2.1.1 Définition du SMDSM**

Le système mondial de détresse et de sécurité en mer (SMDSM) est un système international qui utilise les toutes dernières technologies de communication par voie terrestre et par satellite ainsi que les systèmes de radiocommunication des navires. Grâce au SMDSM, dès qu'une situation d'urgence se présente, les responsables à terre des communications et du sauvetage, de même que les navires qui se trouvent dans les environs immédiats du navire en difficulté sont alertés dans les plus brefs délais, améliorant ainsi considérablement les chances de localiser rapidement les survivants.

Le SMDSM a été développé par l'Organisation maritime internationale (OMI) et il représente un changement majeur au chapitre des communications maritimes en matière de sécurité. Outre le fait qu'il soit obligatoire pour tous les navires régis par la Convention internationale pour la sauvegarde de la vie humaine en mer (SOLAS) -- navires de charge de 300 tonnes de jauge brute ou plus et tout navire à passagers suivant un itinéraire international --, le SMDSM a un impact sur tous les navires dotés d'une radio, peu importe leur jaugeage. Il est à noter que tous les navires régis par la SOLAS devront se conformer intégralement aux exigences du SMDSM.

**4.2.1.2 Raison d'être du SMDSM**

La raison d'être du SMDSM est de sauver des vies par la modernisation et le perfectionnement des systèmes de radiocommunication actuels. En ayant recours à la technologie de l'appel sélectif numérique et au satellite, le SMDSM constitue un système d'alerte en cas de détresse des plus efficaces. Les améliorations qu'il apporte, par rapport au système actuel, sont les suivantes :

- a) possibilité accrue qu'une alerte soit donnée lorsqu'un navire est en détresse;
- b) augmentation des probabilités que l'alerte soit captée;
- c) augmentation des chances de localiser les survivants;
- d) amélioration de la coordination et des communications relatives aux opérations de sauvetage; et
- e) accessibilité des navigateurs à des renseignements essentiels sur la sécurité maritime.

**4.2.1.3 Renseignements sur la sécurité maritime (RSM)**

L'information de sécurité maritime qui est diffusée, notamment les avertissements concernant la navigation et la météorologie, prévisions météorologiques et autres messages urgents, peut être reçue de quatre manières différentes au moyen du SMDSM :

- a) par des récepteurs NAVTEX entièrement automatisés, qui captent des signaux, dans les zones côtières, jusqu'à une distance de 300 milles marins de la côte;
- b) par les terminaux, qui captent les appels de groupe améliorés (AGA) à l'aide de SafetyNET, SafetyNET II et SafetyCast dans les zones non couvertes par le système NAVTEX;
- c) par les récepteurs à impression directe à bande étroite de haute fréquence (HF IDBE), là où le service est offert, afin de diffuser l'information sur la sécurité maritime; et
- d) par les radios marines à très haute fréquence (zone océanique A1) pour obtenir l'information sur la sécurité maritime (navigation et prévisions météorologiques).

#### 4.2.1.4 Zones océaniques du SMDSM - plan international

Bien que la transmission des alertes entre les navires soit encore une fonction importante du SMDSM, l'accent est mis sur la communication bidirectionnelle entre les navires et les installations côtières. Tous les navires SMDSM doivent être en mesure de communiquer avec la côte et de transmettre un appel de détresse par deux moyens différents. Il est à noter que l'équipement installé sur ces navires sera en fonction de la zone dans laquelle ils évoluent et des services de communication offerts à terre.

**Tableau 4-7 - Quatre types de « zones océaniques » définis par le SMDSM**

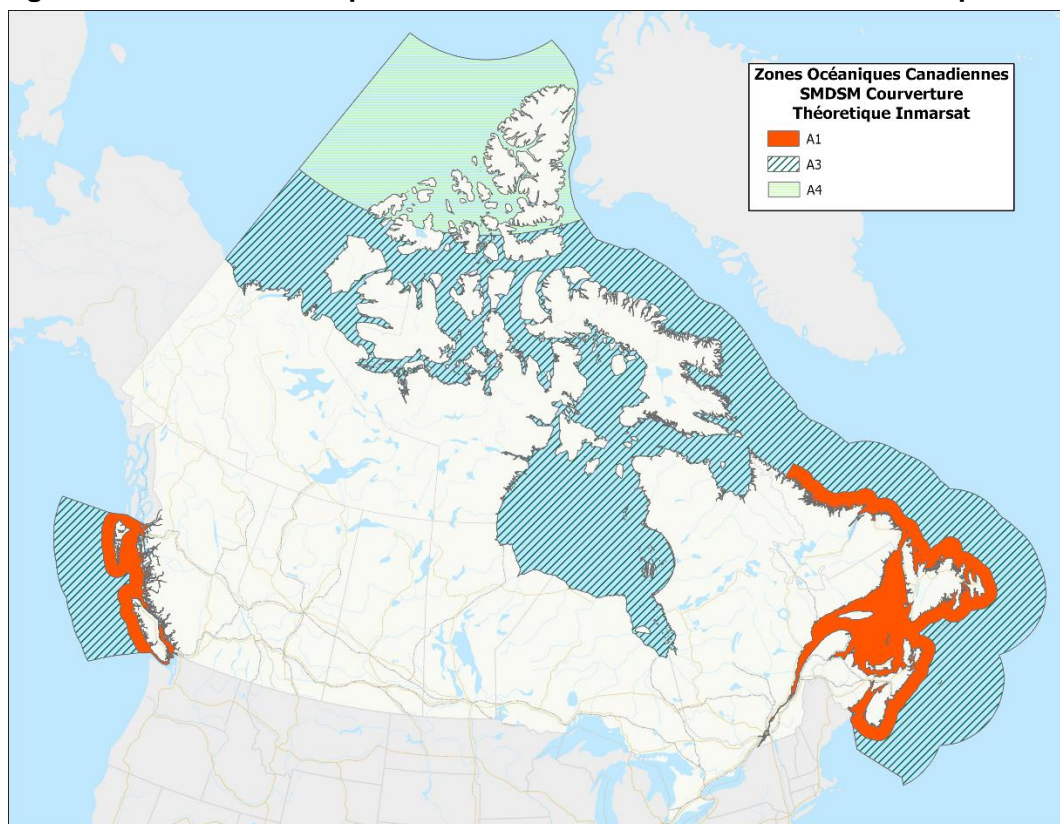
Zone	Description
Zone océanique A1	Couverte par les stations côtières ASN/VHF (40 milles marins).
Zone océanique A2	Couverte par les stations côtières ASN/MF, à l'exclusion de la zone océanique A1 (150 milles marins).
Zone océanique A3	La zone océanique A3 est la zone océanique du globe qui ne fait partie d'aucune zones océaniques A1 ou A2 et qui se trouve dans la couverture d'un service mobile par satellite reconnu.
Zone océanique A4	Zones autres que les zones océaniques A1, A2, et A3 (régions polaires).

#### 4.2.1.5 Zones océaniques du SMDSM - Canada

Au Canada, à la suite de consultations avec l'industrie maritime canadienne au début des années 2000, les zones maritimes A1 et A3, basées sur la couverture d'Inmarsat, ont été mises en place sur les côtes est et ouest. De plus, la zone maritime A4 a été établie dans l'Arctique.

La figure 4-2 fournit des informations à jour sur la couverture théorique de la zone maritime A3 pour les navires équipés de systèmes Inmarsat.

**Figure 4-2 - Zones océaniques A1/A3/A4 du SMDSM - Couverture théorique Inmarsat**

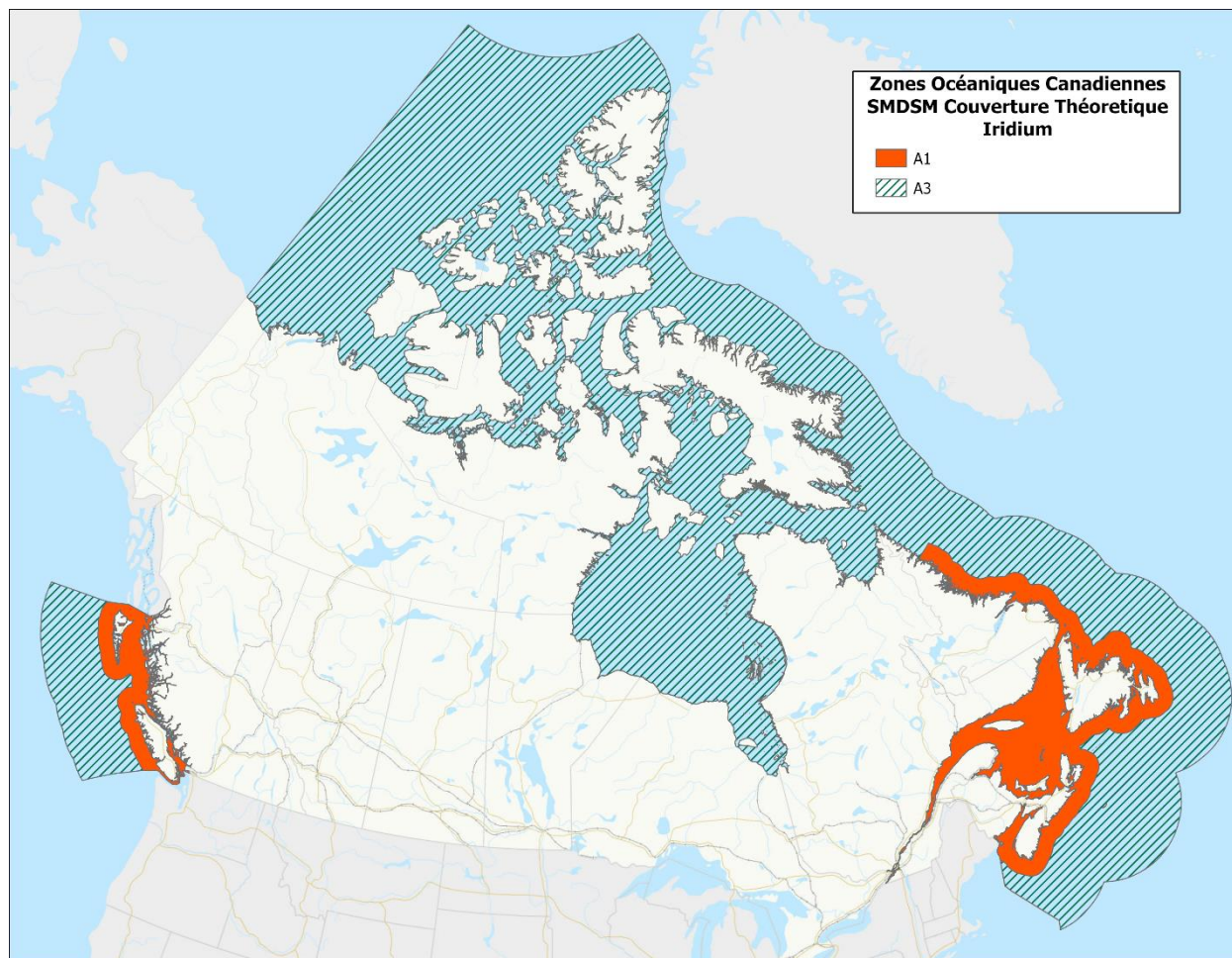


La zone océanique A3 est la zone océanique du monde qui ne fait pas partie des zones océaniques A1 ou A2 et se trouve dans la couverture d'un service mobile par satellite reconnu. Cette figure montre les eaux entourant le Canada divisées en zones maritimes A1 (orange), A3 (hachurées) et A4 (vert).

Depuis janvier 2024, la couverture mondiale de la zone maritime A3 est possible grâce à Iridium. Un navire engagé dans un voyage dans les régions polaires avec une station terrestre de navire Iridium approuvée à bord est désormais considéré comme opérant dans la zone maritime A3 (figure 4-2b).



**Figure 4-2b - Zones océaniques A1/A3 du SMDSM - Couverture théorique Iridium**



Cette figure montre les eaux entourant le Canada divisées en zones maritimes A1 (orange) et A3 (hachurées).

Des informations supplémentaires concernant ces services et cette couverture peuvent être trouvées dans le manuel des services International SafetyNET et le manuel du service Iridium SafetyCast. (Les manuels sont disponibles uniquement en anglais.)

Les services VHF-DSC sont disponibles dans les Grands Lacs et sur le fleuve Saint-Laurent à l'ouest de la sortie inférieure de l'écluse de Saint-Lambert.

#### 4.2.1.6 Communications entre les navires SMDSM et les autres navires

Depuis le 1<sup>er</sup> février 1999, les plus gros navires SMDSM assurent une veille automatisée sur la voie 70 ainsi que sur la fréquence 2187,5 kHz des plages ASN/VHF et ASN/MF, respectivement. Toutefois, les navires pourvus d'équipement radio classique non compatible avec le SMDSM peuvent éprouver certaines difficultés à alerter les navires SMDSM ou à communiquer avec ces derniers. Pour parer à toute éventualité, la GCC assurera une écoute à la fois des fréquences SMDSM et des fréquences d'alerte habituelles. Quelles que soient les exigences réglementaires, la GCC et Transports Canada encouragent tous les navires à être équipés de radios VHF/ASN pour améliorer la sécurité et la communication.

#### 4.2.1.7 Important avis de sécurité concernant l'ASN/VHF

Après avoir reçu une communication de détresse, d'urgence ou de sécurité sur la voie 70 ASN/VHF, l'équipement ASN/VHF commutera automatiquement sur la voie VHF 16 pour recevoir les prochaines communications radiotéléphoniques. Les navigateurs qui sont tenus par le Règlement de 2020 sur la sécurité de la navigation d'assurer une veille sur une voie particulière d'un secteur du Service du trafic maritime doivent remettre la radio sur la voie de travail appropriée après avoir déterminé, sur la voie 16, l'impact de l'appel d'alerte ASN/VHF sur les opérations de leur navire.

Il a été établi que les navires assurant une veille sur une voie d'un secteur du Service du trafic maritime conformément aux exigences du *Règlement sur les zones de service de trafic maritime* peuvent, s'ils naviguent dans des eaux encombrées, temporairement interrompre la veille d'ASN sur la voie 70 ASN/VHF jusqu'à ce que les manœuvres nécessaires soient terminées.

Les navires qui émettent une communication de détresse, d'urgence ou de sécurité accidentellement ou par inadvertance sur ASN/VHF ont la responsabilité d'annuler la communication de détresse, d'urgence ou de sécurité sur la voie VHF 16. Faire intentionnellement un faux appel de détresse constitue un délit passible d'amendes en vertu de la *Loi de 2001 sur la marine marchande du Canada* et de la *Loi sur la radiocommunication*.

L'équipement d'ASN/VHF doit être programmé avec le numéro exact d'identification de station maritime mobile (MMSI) (consultez la [section 4.3.12](#) « Numéros pour les permis ayant trait aux stations radio et aux MMSI ». Aussi, vous référer à la [section 1.4](#), pour les identités MMSI des centres des SCTM).



Figure 4-3 - Prédiction de la portée radio - Océan Atlantique

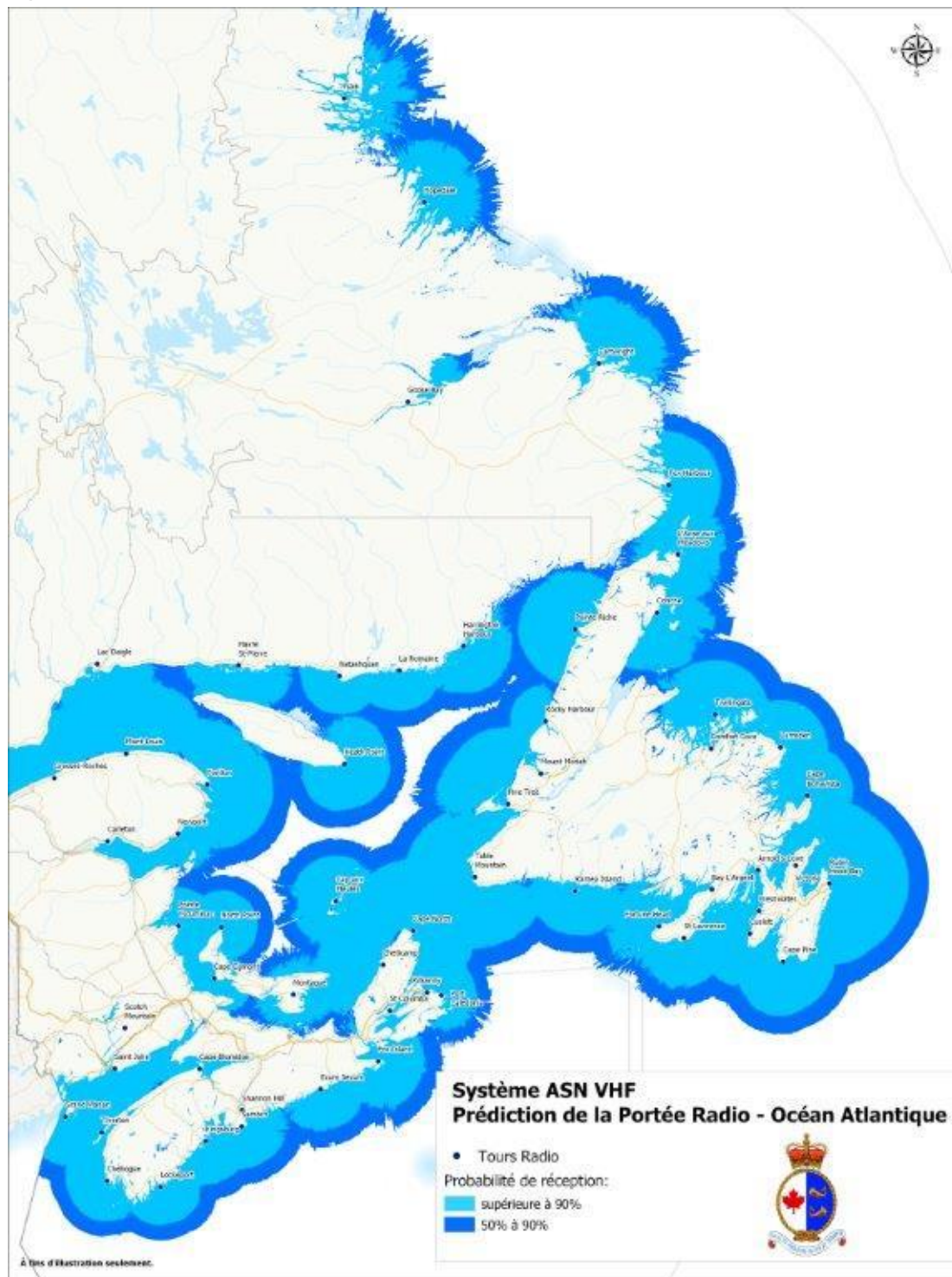


Figure 4-4 - Prédiction de la portée radio - Saint-Laurent

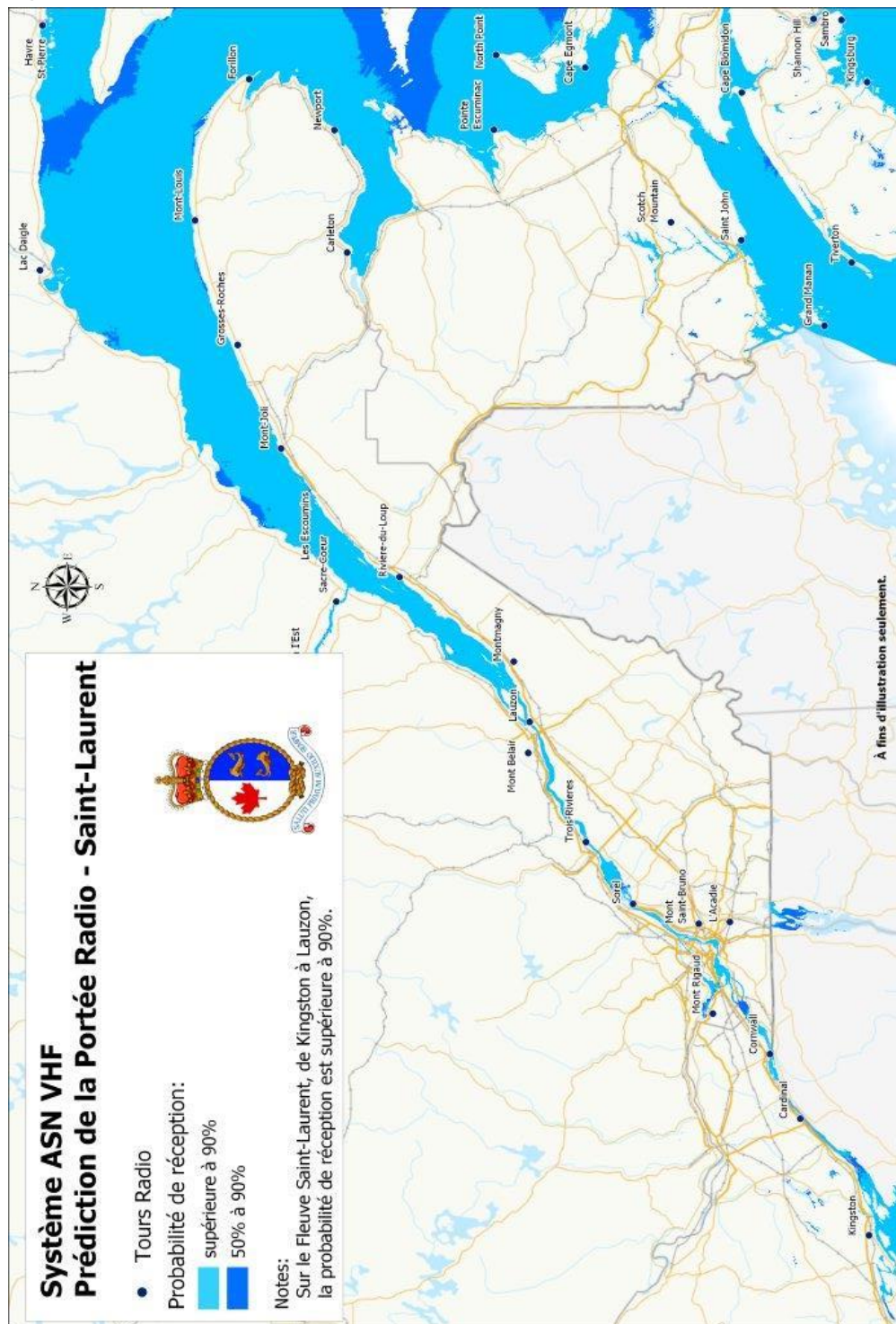




Figure 4-5 - Prédiction de la portée radio - Grands Lacs

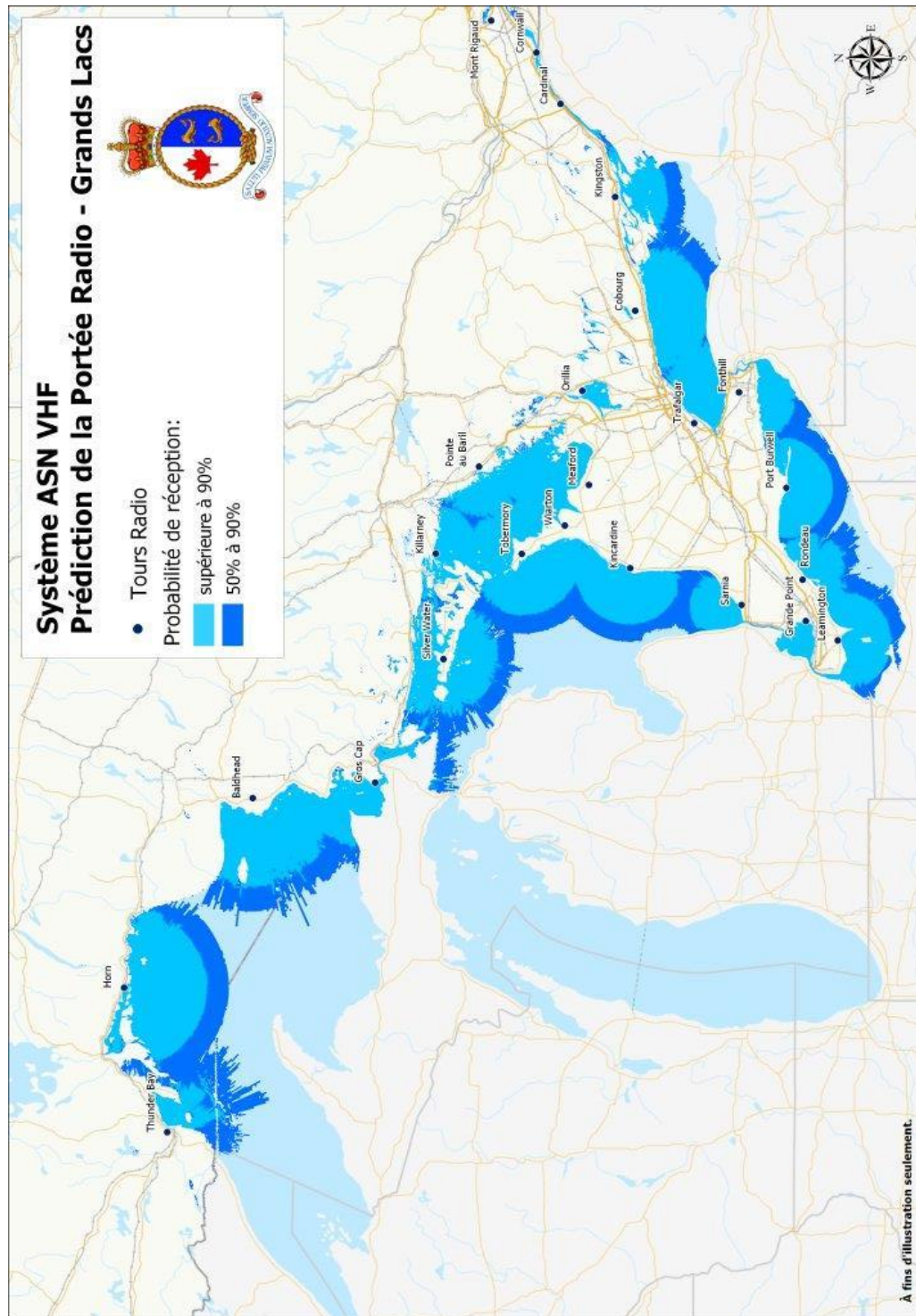
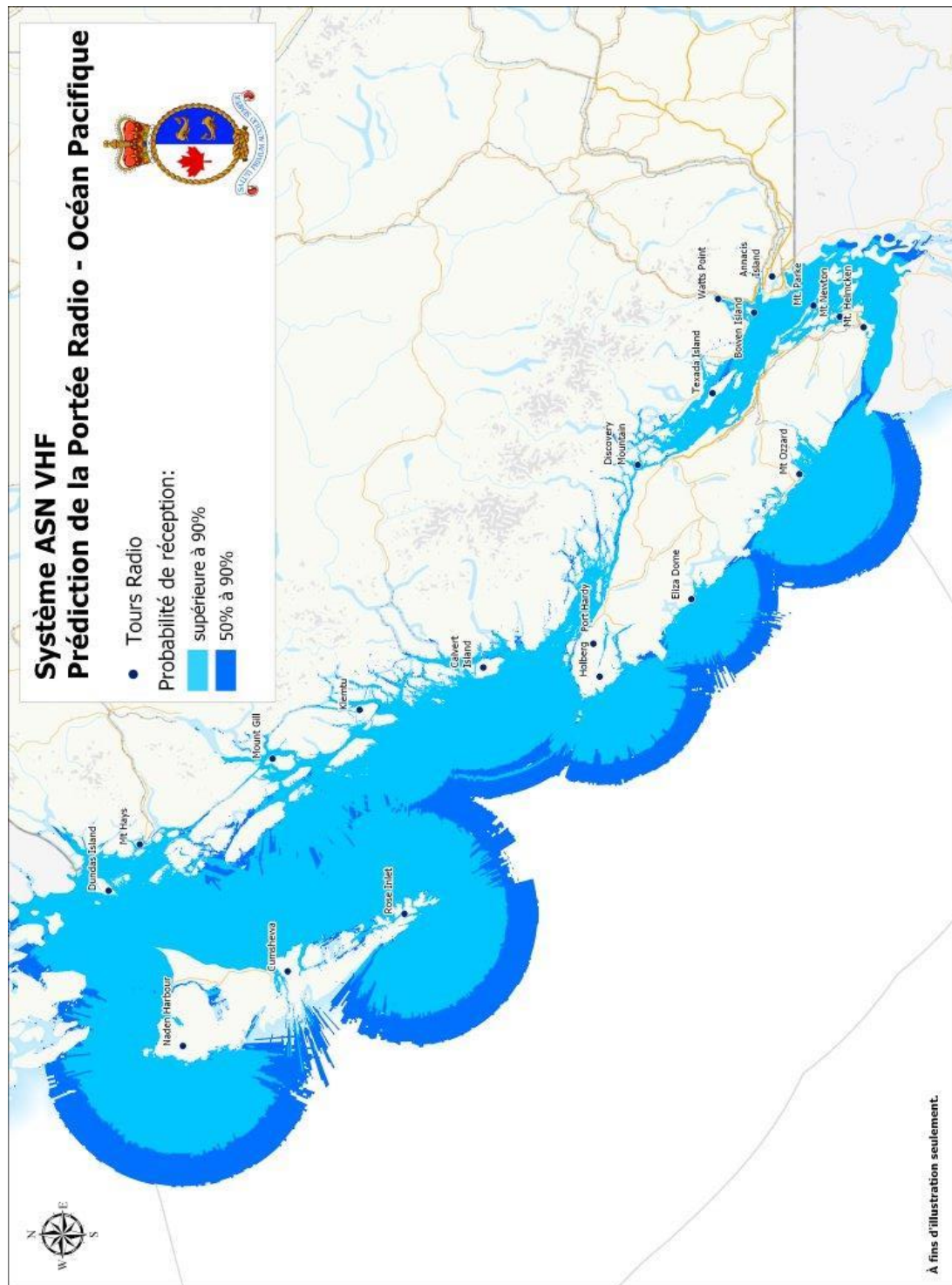


Figure 4-6 - Prédiction de la portée radio - Océan Pacifique



#### **4.2.1.8 Centres des Services de communications et de trafic maritimes (SCTM) de la Garde côtière canadienne**

Les centres des SCTM de la Garde côtière canadienne continuent de surveiller les fréquences VHF 16 et MF 2182 kHz, soit les canaux actuels de détresse et de sécurité pour une période de temps encore indéterminée. Lorsque les zones océaniques canadiennes seront toutes en vigueur, lorsque de l'équipement ASN moins coûteux sera offert sur le marché et lorsque l'on aura déterminé que ce service n'est plus nécessaire, la GCC cessera ses activités de veille sur ces fréquences. La décision de continuer à surveiller la fréquence 2182 kHz sera réévaluée à ce moment.

Le réseau national ASN-VHF de la GCC contrôlé par les centres des SCTM traite les appels de test ASN à condition que l'appareil VHF-ASN (appel sélectif numérique) du navire réponde aux normes décrites dans la recommandation de l'Union internationale des télécommunications (UIT) M.493-14 (tel que modifié) « Systèmes d'appel sélectif numérique à utiliser dans le service mobile maritime ».

L'équipement ASN-VHF de la GCC est configuré pour envoyer automatiquement un accusé de réception des appels de test dans les secondes qui suivent la réception du message à condition que l'équipement ASN-VHF du centre des SCTM ne soit pas occupé avec la réception ou la transmission d'un appel plus prioritaire.

Pour compléter la radiodiffusion de l'information portant sur la sécurité maritime sur les réseaux NAVTEX, SafetyNET/SafetyNET II d'Inmarsat, Iridium SafetyCast et HF IDBE, les centres des SCTM continueront de diffuser ce genre d'information, aux moments annoncés, au moyen du service de radiodiffusion maritime continue dans la bande VHF et de la diffusion radiotéléphonique dans la bande MF.

## **Partie 4 : Corrections aux Instructions nautiques du Canada**

---

Aucune correction pour cette partie.

## Partie 5 : Corrections aux Livres des feux, des bouées et des signaux de brume

Les modifications sont **surlignées** et les suppressions sont **rayées**. Pour des renseignements généraux sur les Livres des feux et spécifiques aux régions, cliquez sur les liens suivants : [côte de Terre-Neuve-et-Labrador](#), [côte de l'Atlantique](#), [Eaux intérieures](#) et [côte du Pacifique](#).

No.	Nom	Position ----- Latitude N. Longitude W.	Caractéristiques du feu	Hauteur focale en m. au- dessus de l'eau	Portée Nomi- nale	Description ----- Hauteur en mètres au-dessus du sol	Remarques ----- Signaux de brume
-----	-----	--	----------------------------	---	-------------------------	---	--

### CÔTE DE TERRE-NEUVE-ET-LABRADOR

#### CÔTE SUD-OUEST (LF 121 – 172)

150.2 <b>H0233.8</b>	Burnt Islands Deep Water, <b>feu</b> <b>du quai</b>	47 35 <b>45.4</b> 058 53 <b>16.1</b>	FI R 4s	2.9	<b>2</b>	Mât <b>cylindrique</b> . 2.3	À longueur d'année.  Carte:4823 <b>Éd. 02/25 (N25-003)</b>
-------------------------	---	---	---------	-----	----------	---------------------------------	---

#### CÔTE OUEST (LF 173 – 208.06)

208 H0156	<b>Keppel Island,</b> <b>feu</b>	Côté NW. de l'île, <b>Port Saunders.</b> 50 37 58.9 057 19 19.9	FI W <b>5s</b>	36.5	<b>17</b>	Tour à claire-voie carrée avec maison-lanterne octogonale. 11.3	Lum. 1 s; obs. <b>4 s.</b> <b>Cornet – Son 3s; sil. 27s.</b> <b>Le cornet est orienté à 143°.</b> Saisonnier.  Carte:4679 <b>Éd. 02/25 (N25-012P, 016)</b>
--------------	-------------------------------------	--	----------------	------	-----------	--	--

#### NOTRE DAME BAY (LF 326 – 395)

336.21	Otter Island, haut- fond – Bouée lumineuse DB2						<b>Rayer du livre.</b>  Carte:4523 <b>Éd. 02/25 (N25-005)</b>
336.25	Little Bay Arm – Bouée lumineuse DB3						<b>Rayer du livre.</b>  Carte:4523 <b>Éd. 02/25 (N25-006)</b>
336.26	Otter Island Narrows – Bouée lumineuse DB4						<b>Rayer du livre.</b>  Carte:4523 <b>Éd. 02/25 (N25-007)</b>
392 <b>H0599</b>	Carmanville, <b>feu à</b> <b>secteurs</b>	<b>Sur une pointe.</b> 49 23 31.4 054 17 08.8	F R <b>W</b> <b>G</b>	..... 7.9	<b>2</b>	Tour à claire-voie carrée, <b>marque de jour blanche,</b> <b>bande verticale rouge.</b> 4.3	Rouge de 201° à 202°; rouge/blanc de 202° à 202°30'; blanc de 202°30' à 204°30'; blanc/vert de 204°30' à 205°; vert de 205° à 206°. Le secteur blanc indique la route à suivre. En opération 24 h. À longueur d'année.
393	Carmanville – alignement postérieur						<b>Rayer du livre.</b>  Carte:4530 <b>Éd. 02/25 (N25-009, 010)</b>

#### TRINITY BAY (LF 450.1 – 471.51)

468.7 H0508	Bloody Point, feu <b>et signal de brume</b>	47 54 53.8 053 21 34.0	FI R 5s	11.4	9	Tour à claire-voie rectangulaire, marque de jour rectangulaire rouge et blanc. 4.2	Lum. 1 s; obs. 4 s. À longueur d'année. <b>Cornet – Son 3 s; sil. 27 s.</b>  Carte:4850 <b>Éd. 02/25 (N25-011)</b>
----------------	--	---------------------------	---------	------	---	--	---



No.	Nom	Position ----- Latitude N. Longitude W.	Caractéristiques du feu	Hauteur focale en m. au- dessus de l'eau	Portée Nomi- nale	Description ----- Hauteur en mètres au-dessus du sol	Remarques ----- Signaux de brume
-----	-----	--	----------------------------	---	-------------------------	---	--

### CONCEPTION BAY (LF 471.7 – 498.2)

486.05	Ship Cove, feu du quai	47 35 25.4 053 12 03.3	Fl G 5s	.....	2	Mât.	Lum. 1 s; obs. 4 s. À longueur d'année.  Carte:4847 Éd. 02/25 (N25-008)
--------	------------------------	---------------------------	---------	-------	---	------	---

## CÔTE DE L'ATLANTIQUE

### NOUVELLE-ÉCOSSE, CÔTE SUD-EST (LF 327 – 684.02)

633.02	Bull Rock – Bouée lumineuse TY5	Liscomb. 45 05 11.0 061 38 32.5	Q G 1s	.....	.....	Espar verte, marquée "TY5".	Saisonnier (en place à longueur d'année).  Carte:4234 Éd. 02/25 (G25-002)
660	Whitehead – Bouée à sifflet lumineuse PU						Rayer du livre.  Carte:4233 Éd. 02/25 (G25-003)

### ÎLE DU CAP-BRETON, N.-É. (LF 704.85 – 882.5)

829.1	Great Bras d'Or – Bouée lumineuse A27	45 59 50.4 060 58 50.5	Q G 1s	.....	.....	Espar verte, marquée "A27".	Saisonnier.  Carte:4278 Éd. 02/25 (G25-001)
-------	---------------------------------------	---------------------------	--------	-------	-------	-----------------------------	--

### GASPÉ – BAIE DES CHALEURS (LF 1169.1 – 1426)

1286	Shippegan Channel – Bouée lumineuse EG14	47 48 53.9 064 43 27.3	Fl R 4s	.....	.....	Espar rouge, marquée "EG14".	La bouée pourrait être déplacée pour convenir aux conditions changeantes du chenal. Saisonnier (en place à longueur d'année).  Carte:4913 Éd. 02/25 (G25-008)
1286.8	Shippegan Channel – Bouée lumineuse EG18	47 46 47.6 064 43 38.3	Q R 1s	.....	.....	Espar rouge, marquée "EG18".	La bouée pourrait être déplacée pour convenir aux conditions changeantes du chenal. Saisonnier (en place à longueur d'année).  Carte:4913 Éd. 02/25 (G25-006)
1289	Shippegan Channel – Bouée lumineuse EG21	47 46 06.5 064 42 58.4	Fl G 4s	.....	.....	Espar verte, marquée "EG21".	La bouée pourrait être déplacée pour convenir aux conditions changeantes du chenal. Saisonnier (en place à longueur d'année).  Carte:4913 Éd. 02/25 (G25-005)
1298	Baie de Lamèque – Bouée lumineuse EJ10	Côté S. du chenal d'accès au quai. 47 46 43.3 064 40 20.5	Fl R 4s	.....	.....	Espar rouge, marquée "EJ10".	La bouée pourrait être déplacée pour convenir aux conditions changeantes du chenal. Saisonnier (en place à longueur d'année).  Carte:4913 Éd. 02/25 (G25-004)



Avis aux navigateurs – Édition mensuelle de l'Est  
Partie 5 : Corrections aux Livres des feux, des bouées et des signaux de brume

No.	Nom	Position ----- Latitude N. Longitude W.	Caractéristiques du feu	Hauteur focale en m. au- dessus de l'eau	Portée Nomi- nale	Description ----- Hauteur en mètres au-dessus du sol	Remarques ----- Signaux de brume
-----	-----	--	----------------------------	---	-------------------------	---	--

**GOLFE DU SAINT-LAURENT (LF 1477.5 – 1617)**

1580 H1922	Aguanish – alignement						Rayer du livre.
1581 H1922.1							Rayer du livre.
							Carte:4455 Éd. 02/25 (Q24-191, Q25-001)

**RIVIÈRE SAGUENAY (LF 1773 – 1823.4)**

1773 H2106	Haut-fond Prince	Rivière du Loup, sur un haut-fond. 48 06 29.6 069 36 51.7	FI	W	2.5s	24.6	18	Tour cylindrique blanche avec bandes horizontales rouges.	Lum. 0.1 s; obs. 2.4 s. Omnidirectionnel. À longueur d'année.
									AIS synthétique MMSI: 993161059
									Carte:1203 Éd. 02/25 (Q25-020)
1778.3	Îlet aux Alouettes, Nord (V-AIS)	48 06 28.8 069 41 02.8	.....	.....	.....	.....	.....	.....	À longueur d'année.
									AIS virtuelle MMSI: 993166031 Point de référence
									Carte:1320 Éd. 02/25 (Q25-023)

**FLEUVE SAINT-LAURENT, RIVIÈRE DU LOUP – SOREL (LF 1823.8 – 2185.1)**

1849.5 H2204	Cap Saint-Joseph	Sur le portique du débarcadère. 47 26 54.1 070 21 52.7	Iso	G	2s	13.4	7	Support.	11.2	Omnidirectionnel. Réflecteur radar. À longueur d'année.
										AIS synthétique MMSI: 993161078
										Carte:1233 Éd. 02/25 (Q25-014)
1851 H2208	Pointe de la Prairie	Sur La Grande Batture à l'W de la Pointe de la Prairie. 47 24 33.8 070 25 51.2	FI	W	2.5s	15.6	16	Tour cylindrique rouge avec partie supérieure blanche.	Lum. 0.5 s; obs. 2 s. Omnidirectionnel. En opération 24 h. À longueur d'année.	
										AIS synthétique MMSI: 993161077
										Carte:1233 Éd. 02/25 (Q25-011)
1900 H2262	Banc du Cap Brûlé – alignement amont	Sur le pilier amont. 47 05 22.5 070 42 38.9	F	W	.....	8.7	18	Tour à claire-voie carrée, marque de jour lattée rouge avec bande verticale noire.	Visible sur l'alignement. En opération 24 h. À longueur d'année.	
								7.3	AIS synthétique MMSI: 993161075	
1901 H2262.1		Sur le pilier aval. 033°23' 1014.4 m du feu antérieur.	F	W	.....	29.4	18	Sur le pilier aval, Tour cylindrique blanche avec bandes horizontales rouges.	Visible sur l'alignement. En opération 24 h. À longueur d'année.	
								21.2	AIS synthétique MMSI: 993161076	
										Carte:1317 Éd. 02/25 (Q25-009, 010)

Avis aux navigateurs – Édition mensuelle de l'Est  
Partie 5 : Corrections aux Livres des feux, des bouées et des signaux de brume

No.	Nom	Position ----- Latitude N. Longitude W.	Caractéristiques du feu	Hauteur focale en m. au- dessus de l'eau	Portée Nomi- nale	Description ----- Hauteur en mètres au-dessus du sol	Remarques ----- Signaux de brume
1989.3	Sainte-Croix, tour (V-AIS)	46 37 15.3 071 43 36.2	.....	.....	.....	.....	À longueur d'année.  AIS virtuelle MMSI: 993166022 Point de référence  Carte:1314 Éd. 02/25 (Q25-022)
2028.5 H2361	Deschaillons-sur- Saint-Laurent	Coin NW. du quai de Deschaillons. 46 33 39.8 072 06 22.2	Fl G 4s	11.5	6	Mât cylindrique blanc. 9.7	Lum. 1 s; obs. 3 s. Réflecteur radar. Fonctionne de nuit seulement. À longueur d'année.  AIS physique MMSI: 993161061  Carte:1314 Éd. 02/25 (Q24-216)
2138.3	Île B (V-AIS)	46 11 51.6 072 50 55.7	.....	.....	.....	.....	À longueur d'année.  AIS virtuelle MMSI: 993166026 Point de référence  Carte:1312 Éd. 02/25 (Q25-002)
2138.4	Île C (V-AIS)	46 11 43.8 072 51 26.3	.....	.....	.....	.....	À longueur d'année.  AIS virtuelle MMSI: 993166027 Point de référence  Carte:1312 Éd. 02/25 (Q25-003)
2138.5	Île D (V-AIS)	46 11 33.3 072 52 07.7	.....	.....	.....	.....	À longueur d'année.  AIS virtuelle MMSI: 993166028 Point de référence  Carte:1312 Éd. 02/25 (Q25-005)
2138.6	Île E (V-AIS)	46 11 24.4 072 52 42.3	.....	.....	.....	.....	À longueur d'année.  AIS virtuelle MMSI: 993166029 Point de référence  Carte:1312 Éd. 02/25 (Q25-006)
2138.7	Île F (V-AIS)	46 11 14.3 072 53 22.4	.....	.....	.....	.....	À longueur d'année.  AIS virtuelle MMSI: 993166030 Point de référence  Carte:1312 Éd. 02/25 (Q25-007)

Avis aux navigateurs – Édition mensuelle de l'Est  
Partie 5 : Corrections aux Livres des feux, des bouées et des signaux de brume

No.	Nom	Position ----- Latitude N. Longitude W.	Caractéristiques du feu	Hauteur focale en m. au- dessus de l'eau	Portée Nomi- nale	Description ----- Hauteur en mètres au-dessus du sol	Remarques ----- Signaux de brume	
2143 H2408	Route Louiseville aval – alignement	Sur un pilier dans l'eau. 46 11 10.6 072 54 58.2	F G	.....	10.5	14	Tour cylindrique rouge et blanc, marque de jour rectangulaire rouge avec bande verticale noire. 3.9	Visible sur l'alignement. Réflecteur radar. Fonctionne de nuit seulement. À longueur d'année.  AIS synthétique MMSI: 993161073
2143.1			Iso G	2s	11.0	5	Tour cylindrique blanche, bande verticale rouge. 4.5	Visible 360°. Fonctionne de nuit seulement.
2143.5 H2408.1		249°57' 913.9 m du feu antérieur.	F G	.....	22.6	14	Tour à claire-voie, marque de jour orange avec bande verticale noire. 16.7	Visible sur l'alignement. Réflecteur radar. Fonctionne de nuit seulement. À longueur d'année.  AIS synthétique MMSI: 993161074
2143.51			Iso R	2s	23.8	5	Tour à claire-voie. 17.9	Visible à 360°. Fonctionne de nuit seulement.
Carte:1312 Éd. 02/25 (Q25-012, 013)								
2180 H2424	Route de l'Île du Moine – alignement	À l'W. de l'île. 46 03 58.3 073 01 29.6	F G	.....	12.9	12	Pilier de béton monté d'un abri de bois, marque de jour rouge fluorescente avec bande verticale noire. 10.1	Visible sur l'alignement. En opération 24 h. Mode de secours. À longueur d'année.
2181 H2424.1		082°31' 487.9 m du feu antérieur.	F G	.....	27.5	12	Tour à claire-voie trapézoïdale, marque de jour rouge fluorescente avec bande verticale noire. 18.6	Visible sur l'alignement. En opération 24 h. Mode de secours. À longueur d'année.  AIS synthétique MMSI: 993161068
Carte:1312 Éd. 02/25 (Q25-015)								
FLEUVE SAINT-LAURENT, SOREL – PORT DE MONTRÉAL (LF 2272.2 – 2384)								
2278.5 H2451	Course Île Saint- Ours – alignement aval	45 57 51.4 073 12 40.9	F G	.....	10.8	17	Tour cylindrique, marque de jour orange avec bande verticale noire. 5.9	Feu de secours. Visible sur l'alignement. À longueur d'année.
2278.6 H2451.1		002°24' 713.8 m du feu antérieur.	F G	.....	33.7	17	Tour à claire-voie trapézoïdale, marque de jour orange avec bande verticale noire. 22.3	Visible sur l'alignement. En opération 24 h. Feu de secours. À longueur d'année.  AIS synthétique MMSI: 993161067
Carte:1311 Éd. 02/25 (Q25-017)								

Avis aux navigateurs – Édition mensuelle de l'Est  
Partie 5 : Corrections aux Livres des feux, des bouées et des signaux de brume

No.	Nom	Position ----- Latitude N. Longitude W.	Caractéristiques du feu			Hauteur focale en m. au- dessus de l'eau	Portée Nomi- nale	Description ----- Hauteur en mètres au-dessus du sol	Remarques ----- Signaux de brume
2288 H2454	Petite Traverse – alignement	Sur la rive Est. 45 54 40.1 073 12 29.1	F	G	.....	16.8	.....	Tour cylindrique, marque de jour lattée orange avec bande verticale noire. 7.7	Mode de secours. Visible sur l'alignement. À longueur d'année.
2288.1			F	G	.....	16.4	6	Tour cylindrique. 7.4	Visible de 045°30' à 164°30' par l'E. À longueur d'année.
2289 H2454.1		045°43' 517.2 m du feu antérieur.	F	G	.....	31.9	14	Tour à claire-voie carrée, marque de jour lattée orange avec bande verticale noire. 20.5	Visible sur l'alignement. En opération 24 h. Mode de secours. À longueur d'année.  AIS synthétique MMSI: 993161069
2289.1			F	G	.....	31.6	6	Tour à claire-voie carrée. 20.2	Visible sur 360°. À longueur d'année.
Carte:1311 Éd. 02/25 (Q25-016)									
2289.3	Saint-Ours, tour (V-AIS)	45 54 51.4 073 11 24.3	.....	.....	.....	.....	.....	.....	À longueur d'année.  AIS virtuelle MMSI: 993166023 Point de référence
Carte:1311 Éd. 02/25 (Q25-021)									
2312 H2470	Traverse de Contrecoeur – alignement	45 49 55.5 073 16 54.2	Iso	G	2s	17.7	20	Tour à claire-voie carrée, marque de jour orange avec bande verticale noire. 12.9	Visible sur l'alignement. En opération 24 h. Mode de secours. À longueur d'année.
2313 H2470.1		200°00' 400.4 m du feu antérieur.	Iso	G	2s	28.3	20	Tour à claire-voie carrée, marque de jour orange avec bande verticale noire. 23.4	Visible sur l'alignement. En opération 24 h. Mode de secours. À longueur d'année.
Carte:1311 Éd. 02/25 (Q25-024, 025)									

## EAUX INTÉRIEURES

### VOIE MARITIME DU SAINT-LAURENT, LAC SAINT-LOUIS (LF 4 – 32.4)

16.1 H2517.2	Kahnawake – alignement  Racon - - - (G) Bandes X & S	45 24 10.3 073 47 45.7	F	G	.....	9.9	5	Tour cylindrique, orange marque de jour rectangulaire rouge avec bande verticale noire. 4.9	Fonctionne de nuit seulement. Visible 360°. Saisonnier.  AIS synthétique MMSI: 993161060
16.2 H2517.21		266°36' 513.4 m du feu antérieur.	F	G	.....	19.0	7	Tour cylindrique blanche, marque de jour trapézoïdale orange avec bande verticale noire. 12.8	Visible sur l'alignement. Fonctionne de nuit seulement. Saisonnier.  AIS synthétique MMSI: 993161062
Carte:1430 Éd. 02/25 (Q25-018, 019)									

Avis aux navigateurs – Édition mensuelle de l'Est  
Partie 5 : Corrections aux Livres des feux, des bouées et des signaux de brume

No.	Nom	Position ----- Latitude N. Longitude W.	Caractéristiques du feu	Hauteur focale en m. au- dessus de l'eau	Portée Nomi- nale	Description ----- Hauteur en mètres au-dessus du sol	Remarques ----- Signaux de brume
-----	-----	--	----------------------------	---	-------------------------	---	--

### LAC ONTARIO (LF 403.4 – 551)

450 Shermans Point

Rayer du livre.

Carte:2006  
Éd. 02/25 (B25-002)

### LAC ÉRIÉ (LF 552 – 623)

620.1 Colchester, point de référence E (V-AIS) 41 55 41.6 082 53 11.4

À longueur d'année.

AIS virtuelle  
MMSI: 993166032  
Point de référence

Carte:2123  
Éd. 02/25 (B25-003)

620.3 Colchester, point de référence S (V-AIS) 41 55 26.6 082 53 31.5

À longueur d'année.

AIS virtuelle  
MMSI: 993166033  
Point de référence

Carte:2123  
Éd. 02/25 (B25-004)

620.5 Colchester, point de référence W (V-AIS) 41 55 41.6 082 53 51.6

À longueur d'année.

AIS virtuelle  
MMSI: 993166034  
Point de référence

Carte:2123  
Éd. 02/25 (B25-005)

### LAC HURON (LF 768 – 813)

770 ~~Chenal du~~ Lac Huron, ~~chenal~~ – Bouée lumineuse 2 43 00 33.1 082 24 53.6 Q R 1s

~~Espar~~ rouge, marquée "2". ~~(Espar d'hiver.)~~ Saisonnier.

Carte:14853 (É.-U.)  
Éd. 02/25 (B25-001)

### RIVIÈRE STE-MARIE (LF 1059.6 – 1081)

1066.1 Bayfield East End (V-AIS) 46 29 53.1 084 18 53.5

À longueur d'année.

AIS virtuelle  
MMSI: 993166057  
Point de référence

Carte:14884 (É.-U.)  
Éd. 02/25 (D25-005)

1066.3 Bayfield West End (V-AIS) 46 29 54.3 084 18 58.5

À longueur d'année.

AIS virtuelle  
MMSI: 993166058  
Point de référence

Carte:14884 (É.-U.)  
Éd. 02/25 (D25-006)

### LAC DES BOIS (LF 1470 – 1514.9)

1482 Ptarmigan Bay Sur une île, entrée SE. de la baie. 49 38 54.3 094 39 50.1 FI W 4s 5.5 6 Mât cylindrique, marque de jour rectangulaire vert et blanc, carré vert au centre. 4.9

Visible de 084° à 095° par l'E. Saisonnier.

Carte:6217  
Éd. 02/25 (D25-001)

Avis aux navigateurs – Édition mensuelle de l'Est  
Partie 5 : Corrections aux Livres des feux, des bouées et des signaux de brume

No.	Nom	Position ----- Latitude N. Longitude W.	Caractéristiques du feu	Hauteur focale en m. au- dessus de l'eau	Portée Nomi- nale	Description ----- Hauteur en mètres au-dessus du sol	Remarques ----- Signaux de brume
1483	Ash Rapids	49 37 16.6 094 46 29.9	Fl W 4s	6.9	6	Mât cylindrique, marque de jour rectangulaire rouge et blanc, triangle rouge au centre. 4.9	Visible de 180° à 202°. Saisonnier.  Carte:6217 Éd. 02/25 (D25-002)
1483.3	Shoal Lake Narrows	Entrée W.de la passe. 49 33 13.1 094 55 14.6	Fl W 4s	7.6	6	Mât cylindrique, marque de jour rectangulaire vert et blanc, carré vert au centre. 4.9	Saisonnier.  Carte:6217 Éd. 02/25 (D25-003)
1483.5	Wahnisin	Sur une petite roche. 49 32 56.5 095 01 09.2	Fl W 4s	6.7	6	Mât cylindrique, marque de jour rectangulaire vert et blanc, carré vert au centre. 4.9	Saisonnier.  Carte:6217 Éd. 02/25 (D25-004)
1483.7	Redsky	Sur un récif dans le lac Shoal Lake, chenal principal. 49 34 28.5 095 00 55.7	Fl W 4s	7.9	6	Mât cylindrique, marque de jour rectangulaire rouge et blanc, triangle rouge au centre. 4.9	Saisonnier.  Carte:6217 Éd. 02/25 (D25-007)
1489	Micrometer Island	Extrémité N. de l'île, entrée N. de chenal Crow Rock Channel. 49 36 27.9 094 36 49.9	Fl W 4s	8.9	6	Mât cylindrique, marque de jour rectangulaire rouge et blanc, triangle rouge au centre. 6.4	Visible de 043° à 065°. Saisonnier.  Carte:6212 Éd. 02/25 (D25-010)
1494.41	Frog Island	Baie Clearwater Bay. 49 41 12.4 094 49 59.0	Fl W 4s	7.6	6	Mât cylindrique, marque de jour rectangulaire vert et blanc, carré vert au centre. 6.4	Saisonnier.  Carte:6217 Éd. 02/25 (D25-009)
1494.5	Mud Portage Channel	49 40 49.1 094 50 33.2	Fl R 4s	6.1	6	Mât cylindrique, marque de jour rectangulaire rouge et blanc, triangle rouge au centre. 4.9	Saisonnier.  Carte:6217 Éd. 02/25 (D25-008)
1495	French Portage Narrows	Sur une pointe, entrée N. de la passe. 49 28 26.5 094 38 49.1	Fl W 4s	8.5	6	Mât cylindrique, marque de jour rectangulaire rouge et blanc, triangle rouge au centre. 4.9	Saisonnier.  Carte:6216 Éd. 02/25 (D25-011)

**FLEUVE MACKENZIE ET MACKENZIE BAY (LF 1716.96 – 2540)**

2508 H0012.1	Tuktoyaktuk Island, feu  Racon - . - . (C) Bandes X & S	69 27 21.1 132 59 58.3	F W .....	22.0	17	Tour à claire-voie tripode, marque de jour rectangulaire rouge avec bande horizontale blanche. 12.2	Saisonnier.  Carte:7685 Éd. 02/25 (A25-009)
-----------------	--	---------------------------	-----------	------	----	--	--

No.	Nom	Position ----- Latitude N. Longitude W.	Caractéristiques du feu	Hauteur focale en m. au- dessus de l'eau	Portée Nomi- nale	Description ----- Hauteur en mètres au-dessus du sol	Remarques ----- Signaux de brume
-----	-----	--	----------------------------	---	-------------------------	---	--

**DÉTROIT ET BAIE D'HUDSON (LF 2545 – 2621)**

2595 H0059	Cap Inuksutujuq – alignement	Rivière Koksoak. 58 33 04.8 068 11 29.7	F	W	.....	17.4	15	Tour carrée, marque de jour orange avec bande verticale noire.	Fonctionne de nuit seulement. Saisonnier.
2596 H0059.1		219°49' 1025.3 m du feu antérieur.	F	W	.....	44.0	15	Tour carrée, marque de jour orange avec bande verticale noire. 7.9	Visible sur l'alignement. Fonctionne de nuit seulement. Saisonnier.

Carte:5338  
Éd. 02/25 (A25-005, 006)